

ARHIVA MONOGRAFICĂ

CADRUL COSMOLOGIC

DETERMINĂRI GEOFIZICE ÎN AȘEZAREA SATULUI RUNCU⁽¹⁾

de ION CONEA

CINE călătorește dela Târgu-Jiu spre Baia de Aramă, acela vede cum, la câțiva km mai la nord de șoseaua pe care merge, Carpații se ridică dintr'odată, ca un zid, deasupra unui ținut jos—și plan aproape ca o câmpie. Spre nord, munții se succed unii în spatele altora, în vârfuluri și trepte din ce în ce mai înalte, — așa că, de jos de unde te afli, privirea prinde pe alocuri panorama muntelui până sus — pe golurile alpine (2). Ca niște culise de teatru — așa iau loc, și așa apar, unii în dosul altora, munții. Iar dacă lași munții și-ți întorci privirile spre miazăzi, observi că și în partea asta o serie de dealuri mărginesc, cum nu se poate mai evident, regiunea joasă pe care tu mergi. Parc'ar fi o vale imensă, această regiune, cu mal de munți uriași în nord și cu mal de dealuri înalte în sud. Te uiți iar spre nord și observi cum, din loc în loc, malul muntelui e ca plesnit: are înfățișarea unui zid pe care-l brăzdează o sumă de crăpături verticale. Aceste crăpături sunt văile înguste și adânci — Cheile, cum se spune cu un nume consacrat în geografie — prin care ies din munte la lumină o sumă de ape curgătoare. Regiunea joasă prin care mergi este cunoscută în geografie sub numele de *Depresiunea subcarpatică a Olteniei*. Poate fi asemuită cu un imens jghiab, întins dela răsărit spre apus (3) în poala muntelui abrupt și colectând în el toată sumedenia de ape ce ies din munți pe *tuburile* Cheilor. Trecerea bruscă dela munte la ea se explică prin aceea că, dealungul marginii de sud a Carpaților Olteniei, o linie de fractură în scoarța pământului a adus după sine, pe de o parte, lăsarea în jos a ceea ce eră la sud de dânsa și, pe de alta, rămânerea sus, în chip de cetate dominatoare, a munților dela miazănoapte (4).

Privită de sus, Depresiunea subcarpatică olteană se prezintă împărțită într'o sumă de compartimente de direcție nord-sud. Iar împărțirea aceasta se datorește unor culmi paralele, înalte între 300—400 m., care coboară din munți în latul Depresiunii, ca niște contraforturi ale cetății muntoase. Printre culmile acestea curg

(1) Considerații geografice introductive. Fragment din « Cadrul cosmologic ».

(2) Nicăieri în țară nu se mai desgolesc și nu se mai oferă munții așa de mult și așa de adânc, privirii aceleia care cată la ei dela picioarele lor.

(3) Din Hurezul Vâlcii și până aproape de Baia de Aramă.

(4) Vezi schița tectonică, în special, din lucrarea: « Terțiarul din Oltenia », București, 1907, pag. 135, a lui Gh. Murgoci; 2) vezi, după aceea, pag. 393 din: « Elemente de Geologie », Cluj, 1924 de I. Popescu-Voitești și vezi 3) mai ales, pentru problema generală a depresiunii subcarpatice oltene, lucrarea: « L'Evolution morphologique des Alpes de l'ansylvanie », Paris, 1906, a d-lui Emm. de Martonne, (în special capit. III, pag. 60—90).

apele de care pomeneam, foarte numeroase: județul Gorj, care cuprinde cea mai mare parte din Depresiune, are singur peste 4000 de poduri și podețe (1). Dea- lungul apelor și la adăpostul culmilor se înșiră, în linie aproape continuă, așezările omenești — satele. Poate că nicăieri în cuprinsul țării nu sunt satele așa de lungi și nu se țin așa de strâns de râuri, ca aici (2). Câte cursuri de ape, atâtea linii de sate. Iar sus, sub munte, din Hurez și până în Motru, o altă linie de sate — poate că cea mai lungă, mai întreagă și interesantă din țară — ține neîntrerupt poala muntelui. întinsă ca o frânghie pe sub Carpați, de ea se prind, cu capătul lor nordic, satele celelalte, din lungul apelor. Nimic mai interesant de studiat decât cauzele care au născut, aci sub munte chiar, de foarte multă vreme, această mulțime de sate. Ne vom ocupa, în cele ce urmează, foarte pe scurt, de așezarea numai a unuia din ele: a Runcului.

Vom urmări mai mult motivele de ordin geografic, și foarte puțin pe cele istorice — foarte interesante și ele, — care au dictat nașterea acestui sat în locul pe care-l găsim astăzi. Va trebui, pentru aceasta, să aruncăm o privire atentă asupra cadrului său terestru. Fără o prezentare și o înțelegere a cadrului geografic în care satul s'a născut, a trăit și trăiește, nu se poate păși la prezentarea și înțelegerea a nimic din ceea ce formează viața, sub toate aspectele ei, a satului — fără să mai vorbim de originea însăși, a lui. Nu i se poate înțelege așezarea, nu i se poate înțelege forma, orientarea, structura — și nu se poate înțelege viața, atât materială cât și spirituală, a locuitorilor lui. Dar prezentarea cadrului nu se poate face, decât descriind acest cadru; și descriindu-l, vom fi dat, ipso facto, însăși motivarea așezării satului aci.

Trebuie să observăm, dela început chiar, că locul pe care acest sat s'a născut, îndeplinește un optimum de condiții prielnice unei așezări. Dacă ne-ar prezenta cineva o hartă amănunțită a regiunii — o hartă fizică, fără așezările umane de pe dânsa — am putea să arătăm dintr'odată locul: *acici trebuie să fie, neapărat, un sat*. Sunt, în adevăr, acolo în gura Cheilor râului Sohodol, imediat sub munte, toate elementele pe care, spre a se așeză, le cere o aglomerare de locuințe omenești: adăpost, hrană, izvoare de apă, răscruce de drumuri.

Sunt pe suprafața pământului anumite puncte care par predestinate așezărilor. *Sunt loca praedestinata*, am spune. Se știe, de pildă, cum aglomerările omenești caută în special malurile mărilor, ale fluviilor, răscrucele de drumuri, liniile de contact între două regiuni diferite (3), etc. Dar asta, în linii generale. Când e vorba să studiem așezarea unui singur sat sau oraș, atunci lucrurile trebuiesc privite cu mult mai de aproape. Cadrul cercetării se restrânge—și așezarea, atunci, trebuie explicată în limita cadrului local. Ceea ce interesul cercetării pierde în suprafață, trebuie să câștige în adâncime.

(1) Ziarul « Gorj anul », anul VIII, No. 53—54, Tg. Jiu din 25 Aug.—10 Sept. 1931.

(2) Să se privească, în schița de hartă antropogeografică pe care o alăturăm lucrării de față, cum pe dreapta și stânga Sohodolului, ca și pe stânga Jiului (ca și, de altfel, pe malurile tuturor râurilor celorlalte), satele se înșiră în linie aproape continuă, ca niște bulevarde.

(3) Cum este, de exemplu, linia aceasta de contact între Carpații Olteniei și Depresiune, dealungul căreia se înșiră familia de sate din care face parte și Runcu.

Preistoricii știu, de pildă, cam în ce puncte să facă săpături, spre a da de vechile așezări, astăzi moarte, ale omului: *Grădiștile* sau *popinele* ocupă locul dintâi; tot așa, după aceea, se dovedesc mai totdeauna, ca fiind fost locuite, *boturile* înalte de uscat, prinse între două cursuri de apă, în locul unde acestea se întâlnesc (i). Dacă vom lua seama, vom vedeâ că mai toate punctele unde fac preistoricii săpături sunt puncte proeminente, adică în relief: acolo erâ omul mai ferit — de fiare și de om — și acolo, drept aceea, se așeză.

Iată, à propos tocmai de *grădiști* și de *piscuri*, un citat dintr'o lucrare de an- tropogeografie (2) : ... « *On trouve en France de nombreux exemples de villages sur buttes, sur tout le pourtour méditerranéen et dans tous les pays du monde. En France, le nom même de ces agglomérations témoigne parfois de leur situation: tels sont les noms de villes et de villages qui se terminent par le suffixe dun, qui vient du mot latin dunnun, hauteur, comme Verdun, Loudun, Chateaudun, Issoudun, Lyon (Lugdun- num), Ussel (Vxellodunnun) etc. (3) — o u encore tous les noms de lieux où entre le mot mont'. Montauban, Mont-Louis, Montfort, Monthyon, etc. (pag. 5#). Așezările vechilor iliri erau și ele, în cea mai mare parte, « de tipul castelleri-lor din Istria, adică așezate pe înălțimi greu accesibile, cu păreți râpoși, asemănătoare diverselor « cetățui » sau « grădiști » preistorice dela noi și din restul Europei, dar caracterizate printr'o și mai deosebită accentuare a calităților fortificative naturale sau artificiale » (4). Dar înălțimile acestea, atât de căutate de așezările omenești odinioară, nu sunt din rândul celor hărăzite să poarte pe ele așezări omenești *depuis toujours jusqu'à jamais* (5). Au și ele timpurile lor de glorie, în această privință,*

(1) U11 astfel de bot este, de exemplu, în apropiere de București, acela pe care stă azi satul Grădiștea depe Argeș, — ca și acela pe care stă Tinosul depe Prahova.

(2) Commandant *J. Rouch* : « *Les traits essentiels de la Géographie humaine* », Paris, edit. Fernand Nathan, 1927.

(3) La noi, corespunzătorul acestei familii de numiri topice este mult răspânditul *Grădiște* (derivat din paleoslavul grad-cetate), cu derivatele: Horodiște, Horodnic, Horodniceni, etc. Aceste numiri, în frunte cu *Grădiștea*, se găsesc din belșug pe întinsul țării românești, iar pe *dunnun* îl cunoaștem și noi, în istoria noastră veche: Noviodunnun, vechiul nume celtic (*Rouch* spune, vezi mai sus, că *dunnun* e cuvânt roman) al Isacei.

(4) *Radu Vulpe*: « *Civilizația ilirică* » (extras din « *Rev. Istorică* », No. 7—9, 1928, Vălenii de Munte), pag. 11.

(5) În adevăr, afirmația că unele puncte, anumite, depe fața pământului, au fost orânduie să fie purtătoare pe veci de așezări omenești, nu e de o valabilitate fără reproș, când e vorba de aceste *buttes* sau *grădiști*, de care vorbirăm mai sus. Când e vorba de ele, afirmația trebuie corectată puțin —și, anume, în sensul că adevărul din faimoasa vorbă a lui Heraclit: *toate curg* — se aplică și în cazul nostru. Vrem, adică, să spunem, că însușirea sau caracterul de loc bun *pentru așezat* nu dăinuiește totdeauna, cât lumea, pentru un anume punct depe suprafața uscatului, ci se poate ca numai un anume răstimp. În adevăr, de *grădiști* vorbind: când vremea năvălirilor sau, în genere, a vieții primitive nesigure a trecut, omul s'a hotărît să coboare depe unele din aceste înălțimi, jos — la picioarele lor : pe *grădiști* omul căută adăpost împotriva atacului de dușmani (semeni de ai lui, sau fiare), dar trecând vremea acestor atacuri, el a coborât, spre a scăpa de vânturile violente care băteau acolo sus și a căutat, jos, un loc unde aceste vânturi să nu bată. Dacă năvala inamică nu mai există, persista, în schimb, vântul puternic. Și, apoi, pentru omul coborât jos, apropierea mai mare de o pădure sau de un lac vecin înseamnă o *amplificare* a avantajilor pe care omul le avea pe înălțimea

după care urmează căderea din rang: satele de pe ele se mută jos, iar fortărețele dispar ori rămân ca simple amintiri ale unor vremi tulburi și primitive. Ce a fost căutat și a fost valabil ieri, nu mai este astăzi. Acropolea Atenei vechi, ca și Ca-pitoliul Romei, nu mai îndeplinesc astăzi rolul de odinioară, din timpul lui Pericle sau Camillus. S'au dus Galii cei vechi și s'a dus, cu ei, și rostul de altădată al Capitoliului, ajutat de sfintele găște.

Dar sunt, totuși, unele puncte de pe uscat a căror valoare antropogeografică — adică de fixare a așezărilor omenești pe dânsle — pare să fie eternă. Iată, de pildă, locurile sau vetrele pe care odihnesc satele de sub bordura meridională a Carpaților Olteniei: ele oferă din belșug, astăzi și totdeauna, toate condițiile pe care le pretinde o așezare omenească, spre a lua ființă: adăpost atât împotriva vântului, a frigului, cât și, pe vremuri, adăpost împotriva năvălirilor dușmane (muntele din nord și obișnuitele culmi laterale, apără de frigul iernii, apără de vânturi și oferea, în trecut, loc de ascundere, când venea dinspre miazăzi dușmanul); oferă, după aceea, putința unei legături cu lumea externă: pe sub munte, în lungul lui, a fost totdeauna drum, după cum câte un drum a oferit fiecăruia râu pentru satul de pe el; și oferă, în sfârșit, atât produsele muntelui, cât și pe cele ale câmpului, ambele aceste forme întâlnindu-se și sudându-se aci atâta de intim.

RUNCU. — MORFOLOGIA CADRULUI SĂU GEOFIZIC

Pe linia aceasta de contact între munte și Depresiune, linie care oferă, cum am spus, un maximum de avantagii pentru fixarea omului, Runcul ocupă unul din punctele cele mai privilegiate. La 15 km. nord-vest de Tg.-Jiu, chiar sub munte, în poarta Cheilor, pe malul Sohodolului, între două culmi paralele cu acesta — iată, în două cuvinte, fixarea pe teren a Runcului.

Dacă vii dela Târgu-Jiu și te oprești la capătul de miazăzi al satului, ai în față (1), înalt și prăpăstios, zidul muntelui care cade abrupt pe Depresiune și ai, totodată, și poarta înaltă și îngustă prin care Sohodolul irumpe din munți în șesul din poala lor. În dreapta și stânga râului pe malul căruia te afli, se ridică cele două « coaste » sau culmi care-ți închid complet privirile în lături. În nord, munții; — în dreapta și stânga, culmile. Te afli într'un fund de vale, în jurul căruia orizontul ți se închide pe trei laturi. Valea Sohodolului, largă de circa doi km., parcă se înfundă aici, în munte, ca un fund de sac. Și în adevăr: doar pe spărtura Cheilor de mai poți răsbii, de aici înainte, spre adâncul munților. În acest fund de vale e grosul și inima satului; satul de aici a pornit, întinzându-se spre miazăzi.

acum părăsită. Iată, deci, cum spuneam și mai sus, că valabilitatea sau valoarea antropogeografică a grădiștilor poate fi, și ea, trecătoare.

În legătură cu asta e de făcut următoarea observație: boturile de înălțimi prinse între două ape, la confluență, poartă la noi, de obicei, *numele de săliște sau grădiște* — cum spuneam și mai sus — nume care înseamnă: veche vatră, de sat sau de loc întărit: fapt care dovedește că oamenii din apropiere păstrează încă, în tradiție moștenită din strămoși, amintirea unor vremi când înălțimea respectivă eră locuită.

(1) Vezi fot. 1, planșa I.

MUNTELE DIN NORD

Munții Runcului sunt formați din calcar din era secundară. Nicăieri, pe toată bordura sudică a Carpaților olteni, pe distanța pe care ei se ridică deasupra Depresiunii, calcarul mezozoic nu ocupă o suprafață așa de întinsă ca în regiunea Runcului: e ca un uriaș intrând dinspre sud, de o parte și alta a râului Soliodol, prins din trei părți între granitul de Șușița (1). Acest calcar de vârstă jurasică stă pe un postament de gneiss,

«prezent aici alătura de flysch» (2).

Fiind abrupt, fiind format din calcar și fiind fost despădurit și de om (3), muntele de deasupra satului e lipsit de vegetație arborescentă, e aproape gol. Sui greu, de o parte și de alta a Cheilor, până la înălțimea de 600 metri. Ua această înălțime observi că te afli pe un fel de treaptă: platforma Gornovița (4). Jos, satul e la o altitudine inferioară lui 300 de m. Abruptul pe muchea superioară a căruia te afli și de pe care privești satul (5) întins ca un bulevard în lungul Sohodolului, are, deci, tocmai 300 de m. Înălțime. Platforma Gornovița se întinde, pe dreapta Sohodolului, de parte — spre nord, pe o lățime de 4 km. aproximativ; în stânga lui, însă, e foarte îngustă: deabiă se desprinde ca o treaptă sub vârful de calcar sdrențuit în *lapiez*-uri al Tufăii. Aici, colți de piatră cresc parcă din stânca subjacentă,

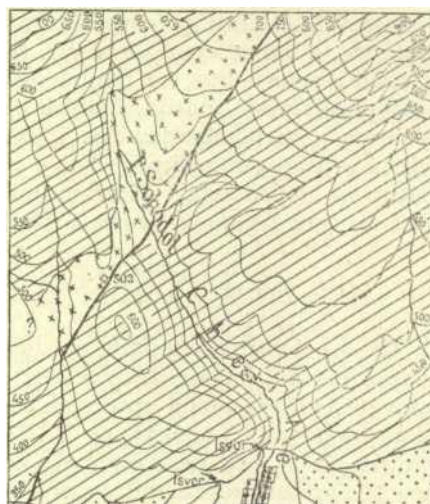


Fig. 1: Schița geologică a regiunii Runcu. Liniile paralele oblice arată regiunea de calcar mezozoic; cruciulițele arată regiunea cu granit; iar cele două suprafețe punctate, din dreapta și stânga satului, sunt fragmente din depresiunea care *de aci* începe — spre miazăzi (și sunt formate din aluviuni terțiare).

(1) Vezi schița geologică a masivului granitului de Șușița între vârful Muncelu și plaiul Sohodoale (jud. Gorj), în lucrarea: Granitul de Șușița, Contribuțiuni la studiul petrografic și geologic al Carpaților meridionali, de D. Ionescu-Bujor, București, 1909. Vezi după aceea schița geologică a regiunii Runcului din lucrarea de față.

(2) W. H. Lindley. Auffindung von Bezugsquellen für die Wasserversorgung grösserer Städte auf wissenschaftlicher Grundlage, Druck von R. Oldenbourg, München, 1908, (pag. 27); în această lucrare autorul se ocupă de originea apelor unuia din izvoarele carstice dela Runc, izvoare de care ne ocupăm și noi mai jos.

(3) Numele Runcu, derivat din medio-latinul *runcari*, tocmai aceasta înseamnă: loc despădurit de către om.

(4) Vezi Emm. de Martonne, op. cit. pag. 75, fig. 9; vezi și fot. 3 a lucrării noastre.

(5) Vezi fot. 4 și 5.

iar pe ei, și printre ei, piciorul găsește cu greu atâta loc, cât îi trebuie spre a se sprijini cu toată talpa. Calci din piatră în piatră, ajutat de baston. Muntele e cariat de o sumedenie de rigole și rigolete, fine și foarte fine, care se întretes în chip inextricabil. Aici, pe aceste lapiez-uri, nici iarba nu poate crește. Totu-i o rețea fină de șanțulețe strâmte și foarte întortochiate. Nu, însă, de jos și până sus pe Tufaia, peste tot, e muntele așâ de cariat, ci numai în unele părți. Platforma prezintă aici și câteva mici doline, cu fundul umed și acoperit cu iarbă. Iar mai spre răsărit, deasupra satului Dobrița, dolinele se înșiră ca pâlniile, uriașe și multe, rămase pe urma unui bombardament. Lipsă de vegetație, uscăciune, soare violent vara, stâncă ce frige sub picioare, doline podite cu un strat anemic de iarbă, defileul de alături al Sohodolului — într'un cuvânt, un peisagiu în felul aceluia, ciuruit de *sotch-va*, din regiunea *Causse* a podișului Central din Franța (i).

CELE DOUĂ GRUIURI SAU CULMI, PARALELE SOHODOLULUI

De sus, privirea cuprinde nu numai satul din poala muntelui, ci prinde, totodată, în toată lungimea lor, și cele două culmi (2) care, pornind de sub munte și întovărășind Sohodolul spre sud, cad dintr'odată, ca retezate la capăt, tocmai deasupra satului Cornești, pe subdepresiunea Ceaurului — după ce au ținut tovărășie râului cale de doisprezece km. (3). Acoperite cu vii, pometuri și semănături și purtând pe răzorul ogoarelor pâlcuri de arbuști sădiți de om (4), culmile acestea străjuiesc de o parte și de alta valea, largă de câțiva km., a Sohodolului. Satul întovărășește râul pe ambele maluri, cale de trei km. Jaleșul curge și el pe aceeaș vale (5), pe sub culmea din dreapta. Din amândouă râurile oamenii s'au învățat să desfacă brațe subțiri de apă, pe care le trimit, pe șanțuri, în tot lungul și latul satului, folosindu-le într'un sistem de irigație rudimentară. De sub o lume de tot felul de pomi, casele satului abiâ se mai ivesc în lumina soarelui, ici și colo. Brațele apelor care se frământă prin sat, strălucesc în soare ca niște brațe de lumină. Iar arinii, pe alocuri, pâlcuri-pâlcuri, le fură privirii, acoperindu-le sub ei. Peisagiul aduce, în totalitatea lui, cu peisagiul breton, cunoscut sub numele de *bocage* (6).

Culmile cele două sunt formate la bază din marnă pontică — și poartă în spate un acoperământ de pietriș pliocen (7). Pietrișul acesta, care încunună toate culmile ce sprijină, din Depresiune, ca niște contraforturi, muntele—e mărturia unei puternice opere de eroziune, în munte, și de acumulare, în Depresiune, în timpul

(1) *Vezi Emm. de Martonne* : « Les Régions géographiques de la France », Paris, 1921, Pag- 95-

(2) *Vezi fot. 4 și 5, 6 și 7.*

(3) *Vezi Ion Conea*: Dare de seamă asupra congresului de geografie, ținut în Craiova, Tg.-Jiu, între 18—21 Mai 1930, în « Bulet. Soc. Reg. Rom. de Geografie », tomul XLIX, 1930, pag. 266.

(4) *Vezi fot. 4 și 5.*

(5) *Vezi mai jos.*

(6) *Vezi Emm. de Martonne*: Les Régions géographiques de la France, Paris 1921, pag. 69.

(7) *Vezi Emm. de Martonne*: L'Evolution morphologique... pag. 67—68.

pliocenului. El reprezintă, totodată, o suprafață primitivă, pliocenă, a Depresiunii. În această suprafață primitivă au venit, mai apoi, râurile, de au scobit actualele văi. Eroziunii acesteia, cuaternare, se datorește și valea actuală a Sohodolului. În pliocen, deci, când actualele văi nu existau, suprafața Depresiunii eră cu 100—150 m. mai sus de cum e astăzi. Ea formă atunci, în chip ideal, aici în poala Carpaților, o câmpie din acelea care, în nomenclatura geografică franceză se cunoaște sub numele de: *plaine alluviale de piedmont* (1).

Culmea dinspre apus are, în dreptul satului, o înălțime de aproape 450 (2) de metri; cea dinspre răsărit, însă, e cu circa 80 de metri mai joasă. Ambele se termină deasupra subdepresiunii Ceaurului: prima având înălțimea, la capăt, de 380 m. iar cealaltă, 300 m. (3).

VADEA SOHODOLULUI (ȘI A JALEȘULUI)

Între culmi, stă prinsă ca o albie — valea Sohodolului, în fundul dinspre munte al căreia spuneam că s'a născut satul. Lărgimea ei sub munte am spus că este de aproape 2 km. Spre capătul sudic aj unge de două ori pe atâta. Cum se explică, însă, că imediat sub munte valea Sohodolului este așa de largă, mai ales că râul iese din munți pe Cheile cele atâta de înguste? Ca să răspundem la această întrebare, trebuie să spunem dela început chiar că ceace am numit noi până acum Valea Sohodolului, nu e numai opera acestui râu, ci și a altor două ape importante: Gâlcionița și Jaleșul. Este, în adevăr, la Runcu, o bogăție de ape cum rar se mai poate întâlni în cadrul unui singur sat, în țară (4). Izvoarele Runcului, însă, nu sunt numai bogate în apă, dar sunt și de o frumusețe și de un farmec neînchipuit (5). Prinți și voievozi l-au stăpânit în trecut, atrași de frumusețea naturii, de bogăția lui în vii și pometuri și mai ales de farmecul și misterul marilor lui izvoare (6). Și când vorbim de minunatele ape ale acestui sat, fără să vrem ne aducem aminte de cunoscuta vorbă a lui Pliniu cel Bătrân: izvoarele fac orașele (7), încă din antichitate băgaseră oamenii de seamă ce însemnat rol au, în distribuirea și fixarea așezărilor omenești pe fața pământului, izvoarele și apele curgătoare — în genere.

Pe schița de hartă geologică a regiunii Runcului, pe care o dăm în lucrarea de față (8), se pot vedea, în nordul satului, trei ape: Sohodolul, « Izvorul Runcului »

(1) Vezi *Emm. de Mantone: Traité de Géographie physique*, tome second, pag. 564.

(2) Vezi harta antropogeografică a regiunii, aici alăturată.

(3) Pe harta antropogeografică alăturată lucrării de față, culmile acestea două sunt înadins scoase în evidență, atât ele cât și subdepresiunea Ceaurului.

(4) Doar satul Isvarna, din capătul vestic al Depresiunii subcarpatice oltene, dacă i se poate alătura.

(5) Vezi fot. 8, 9.

(6) Vezi *Alex. Ștefulescu: Gorjul istoric și pitoresc*, Tg.-Jiului, 1904 (pag. 166—173). Runcul « a fost și este de câteva sute de ani locul favorit de petrecere și delicii neturburate, ca și Jaleșul ce nu-și turbură apele niciodată » (ibid. pag. 166.)

(7) Citat și în: *J. Rouch*, op. cit., pag. 71.

(8) Vezi pag. 63.

și Jaleșul. Aceste două din urmă sunt, propriu zis, izvoare. Primul răsare de sub munte chiar în malul Sohodolului, pe stânga, cum intri în chei. Celălalt, la 300 de metri mai spre apus (1). În sfârșit, în afară de aceste ape, și la vreo trei sute de metri mai spre apus de izvorul Jaleșului, mai e o constelație de câteva izvoare, — mai mici, însă, și sbucnind de jos în sus, pe teritoriul satului, ceva mai la sud de rădăcina muntelui. Sunt în număr de cinci sau șase și sunt tot de natură vaucussiană (2), ca și celelalte două. La o extremitate, deci, stă această constelație de izvoare (care se împreună și dau în Jaleș numaidecât) și la extremitatea cealaltă stă Sohodolul. La mijloc stau izvoarele cele două, mari și vestite: Gâlcioșița și Jaleșul. Fiecare din ele e mare aproape cât și Sohodolul. Ba vara, când Sohodolul scade ele rămân mai puternice decât dânsul. Izvoare de acestea, mari cât un râu aproape, nu se întâlnesc decât în munții calcaroși. De sub peretele muntelui iese râul format dintr'odată. Căci înainte de a ieși la lumină, apa lor aleargă mult pe sub pământ, în circulație subterană, mereu adunându-se și împletindu-se izvor cu izvor, până la formarea izvorului mare, unic. Tocmai acesta e și cazul izvoarelor noastre.

Nimic mai impresionant decât să-l privești pe cel de lângă Sohodol (3), mai ales când vine el mare — după ploaie, ori primăvara — când se topesc zăpezile în munte: de sub munte, apele lui ies atunci involburate și *hământânâu-se, de parc'ar stă să fiarbă...* Suluri suluri ies din munte și se ridică în sus, izvorând, ca niște volute. În frământarea lor, aceste volute se împletesc unele cu altele, se înalță și se coboară pe loc, ca într'o frământare de nouri-cumulus; pornesc la vale și se alungă una pe alta ca ghelele de fum pe coșul unei locomotive în plină goană. Dar, în îmbulzeala și forfota aceasta, dela o vreme se sparg ca niște bule pe un lichid în fierbere și pornesc la vale cu râul, în vreme ce, în urma lor, altele noi răsar de sub malul cel înalt — și forfoteala continuă aceeași (4)... — Aproape la fel de sbuciumat iese și Jaleșul —și aproape la fel de puternic. Cum am spus, apele lor curg subteran multă vreme, înainte de a ieși la lumină. Deaceia vara sunt foarte reci, iar în timpul iernii, în contrast cu temperatura ambiantă, foarte calde: ies aburi din Jaleș, uneori, ca dintr'un lichid în fierbere. Vara sunt folosite la irigație (5), iar în timpul iernii, cum apa lor nu îngheață niciodată (6), mână fieră- straiete și morile satului. Ca debit, Jaleșul e mai constant decât Gâlcioșița.

(1) Vezi fot. 8 și 9.

(2) În geologie și geografie izvoarele de natura celor dela Runc se numesc fie *vaucusiene* (după localitatea Vaucluse din Franța), fie dalmatine (după numele Dalmației), fie carstice (după numele podișului Karst). La noi se numesc fierbători, izbucuri, fiertori sau bolboroase. La Isvarna de pildă, tot în Depresiunea olteană, se numește *Bolboros* un astfel de izvor și *Fiertori* — un altul. La Runcu nu li se spune decât: « Izvorul » sau « Gârla » sau, cu numele lor proprii, Jaleșul și Gâlcioșița (« Izvorul Runcului »).

(3) Vezi fot. 9.

(4) V. aceleași fotografii.

(5) Vezi mai sus.

(6) Pe distanță de câțiva km. dela izvor, oricât de frig ar fi, apa lor nu îngheață niciodată. Deaceia Jaleșul mână mereu morile depe dânsul, care macină pentru toate satele regiunii.

Locuitorii spun că Jaleșul e totdeauna egal cu sine însuși, pe când Gâlcioaia variază violent ca debit: între 200—1500 litri pe secundă (1).

CHEILE SOHODOLULUI

Am : pus că isvorul Gâlcioaia e chiar în gura Cheilor. Acestea încep (2) din extremitatea nordică a satului și merg spre nord cale de circa doi kilometri. După acești doi kilometri ieșim din calcar și dăm în zona cristalină: valea, aci, se lărgește, malurile se dau în lături și orizontul se deschide. Cheile au încetat. La extremitatea lor sudică altimetrul arată 300 m.; la extremitatea nordică, 340 m. altitudine absolută. Cursul râului are, așa dar, pe traiectul Cheilor, o pantă de 20 m la km. — ceace înseamnă un curs în adevăr torențial. Rapiditatea aceasta de pantă se explică, între altele, și prin aceea că drumul Sohodolului pe actualele Chei nu e chiar așa de vechiu. De-a dreapta și de-a stânga râului, după aceea, munții cei netezi, ce stau ca o treaptă înaltă, dominând Runcul, în partea despre nord, variază între cinci și șase sute metri înălțime (3). Diferența între altitudinea cursului și aceste înălțimi, reprezintă înălțimea amețitoare a malurilor. Malurile, însă, nu numai că sunt foarte înalte, dar mai sunt și foarte drepte. Ba pe alocuri îți fac impresia că vor să se înnpreune sub formă de boltă deasupra râului: așa de mult se aplică unul spre altul. Inchipuiți-vi-le atâta de înalte, perpendiculare în cea mai mare parte pe curs, și, pe deasupra, goale de vegetație, roșii de *terra rossa* și găurite pe alocuri de peșteri de toate dimensiunile: așa se prezintă. Și ca să ne reprezentăm și mai complet imaginea Cheilor, trebuie să adăugăm că sunt și foarte înguste (4). În gura lor deabea s'a putut face, pe dreapta și pe stânga, câte un drum de care - pentru exploatarea pietrii de var. Dar astea ține puțin. Urmează valea cea atâta de îngustă, încât doar râul singur își face loc pe fundul ei — excursionistul trebuind, în multe locuri, să treacă prin apă spre a putea trece înainte. Aci malurile se ridică înalte și drepte, ca niște garduri imense. Din loc în loc, malurile acestea de calcar prezintă, jos la rădăcină, crăpături — mai mari sau mai mici: o parte din apa Sohodolului lunecă pe ele, pierzându-se sub munte. Una din crăpăturile acestea s'a lărgit cât o peșteră (5); poți intra și merge multă vreme în interiorul ei. Pe dânsa se duce o bună parte din Sohodul și se pierde, astfel, sub muntele din dreapta, pentru a răsări la lumină în marginea de nord a satului, în poala muntelui, la trei sute metri depărtare de gura Cheilor: acolo e începutul râului Jaleș. Fenomenul se repetă de mai multe ori, în lungul Cheilor, dar în dimensiuni și aspecte mai modeste, mai puțin grandioase. Dacă mai adăugăm, în sfârșit

(1) *W. H. Lindley*, op. cit., pag. 28.

(2) Vezi fot. 1 și 2.

(3) Vezi fot. 12 și 13.

(4) Vezi fot. 14 și 15.

(5) Vezi fot. 16.

și cele două tuneluri (i) pe sub care trece Sohodolul în cursul Cheilor, am completat—sumar imaginea acestei văi, pe care puține altele o pot egală în sălbăticie. Această vale, prin pitorescul, frumusețea și interesul geografic pe care-l prezintă, a atras mai de multă vreme atenția geografilor. Intre alții, profesorul Gh. Vâlsan, în lucrarea sa: *Văile*, publicată în Buletinul vSoc. Reg. Rom. de Geografie din 1916, scrie în trecut, despre Sohodol: «Excursionistul munților noștri, oricât de necunosător ar fi al fenomenelor geografice, nu se poate să nu observe de pildă în munții Gorjului (valea Sohodolului), schimbarea pe care o suferă valea la trecere din cristalin în calcare. Cu toate că mai spre munte, cât este săpată în cristalin, valea se înfățișează destul de largă, cu versanturi oblice împădurite, cu afluenți numeroși cari aduc ape multe, îndată ce intră în zona calcară aceeași vale se îngustează în chip de șanț adânc, cu pereți drepecți în care se cascadeșter peșteri numeroase. Niciun copac nu-și mai aruncă umbra pe lespezile cenușii sau roșiatice, arse toată ziua de soare. Niciun afluent nu te mai întâmpină în cale. Râul, considerabil micșorat, ocolește cascade romantice, trece prin tuneluri săpate în stâncă. Dela o vreme apa dispare cu totul, valea se continuă seacă (Sohodol = slav. Vale seacă), plină de bolovani, păstrând acelaș caracter sălbatic și desolant, și tocmai la sfârșitul zonei calcare râul țâșnește întreg, rece și limpede, de sub un perete uriaș de stâncă, la Runcu». — Iar o descriere amănunțită, făcută pas cu pas la fața locului, pe viu, am dat noi înșine, în Buletinul Soc. Regale Rom. de Geografie, tomul L, 1931.

Oricât de primitivi vor fi fost primii oameni cari s'au oprit aici, ei n'au putut rămâne cu totul nesimțitori la frumusețile pe care le oferă ochilor natura dela Runcu. Nu numai foloasele, deci, ci și frumusețea locului trebuie să fi fost una din atracțiile cu care acest colț de pământ a îmbiat la dânsul pe om, încă din cele mai vechi timpuri.

TEMELIA PETROGRAFICĂ A SATULUI

Am spus că în Chei albia Sohodolului coboară 40 de m. pe un parcurs de numai 2 km.: un adevărat torent. Din Chei în jos, însă, panta scade dintr'odată. Aci ea se frânge brusc (2); și cum totdeauna, în astfel de cazuri, și în astfel de puncte, un curs de apă face operă de acumulare a aluviunilor cu care vine din sus, așa și Sohodolul: din jos de gura Cheilor el a săvârșit o puternică operă de aluvionare, înainte vreme, când nu va fi fost satul și când apele lui curgeau nedomesticite de om, în albiile care mereu se mutau (3), Sohodolul își semăna sedimentele, după

(x) Vezi fot. 18 și 19.

(2) Chiar din jos de Chei ea rămâne, totuș, suficient de repede. După măsurătorile noastre, Sohodolul coboară la miazăzi de Runc, până în subdepresiunea Ceaurului, aproape 8 m. pe km.

(3) Și azi chiar; malurile albiei deabea dacă se înalță cu 1—2 m. deasupra ei, la ieșirea din Chei. Jiai spre sud ele scad mereu și Sohodolul vagabondează în dreapta și stânga, după capricii și după anotimp, deși are un curs foarte repede.

capricii, pe tot cuprinsul văii de astăzi, între cele două culmi mărginașe—și pe o lățime de 1—2 km. Așa s'a format, în gura Cheilor, un mic câmp aluvial (1) — care a oferit satului, târziu încoace, vatra pe care acesta s'a clădit. Din Hurez și până în apa Motrului, peste tot avem, în poalele munților Olteniei, la ieșirea din munte a tuturor cursurilor de apă care brăzdează în lat Depresiunea, mici câmpii de acestea—aluviale. Nu există distanță de doi kilometri, pe această lungime, care să nu-și aibă micul ei câmp de acumulare, în afară de cele ale râurilor mai mari: Sohodolul Isvarnei, Pocruia, Tismana, Pârgavul, Bistrița, Sohodolul Runcului, Șușița, Jiul, Crasna, Aninișul, Cârpenișul, Gilortul, Galbenul (Baia de Fier), Oltețul, Luncavățul, Hurezul, etc. Și în gura tuturor acestor ape, pe conurile de dejecție pe care ele le-au construit la ieșirea din munte, se află câte un sat. Se dă, deobicei, ca exemplu clasic de vale cu numeroase conuri de dejecție—născute pe laturile ei, de afluenți, — *T'alais* din Elveția (2): între ghețarul Ronului și lacul Geneva sunt 295 de astfel de conuri: aproape două de kilometru. Dacă o apă ar curge, tot pe sub piciorul muntelui, dela Motru până la Hurezul Vâlcii, și ar recoltă toate apele mai sus enumerate, apropierea pe care o facem între Valais și rădăcina bordurii meridionale, abrupte, a Carpaților Olteniei pe distanța pomenită, ar fi și mai întemeiată. Dar și așa, putem spune că, la piciorul sudic al munților Olteniei, avem, poate, cea mai tipică și bogată aglomerare de conuri de dejecție (3) din România.

RUNCU, RĂSCRUCE DE DRUMURI — ȘI SAT CU CUI MĂ QUASIMEDITERANEEANĂ.

Nu se pot face studii de antropogeografie, fără studiul drumurilor din regiunea respectivă. Deobicei drumurile — sau, mai bine spus, răscrucile de drumuri — nasc aglomerările omenești, așa cum le naște malul mărilor, de pildă. Ba, imitându-l pe Pliniu cel Bătrân, care spunea că izvoarele fac orașele, am putea spune și noi că: drumurile fac, de multe ori, târgurile și satele. Numai că izvoarele fac ele, totdeauna, orașele, pe câtă vreme drumurile pot fi ele însele făcute de târgul sau orașul care s'a născut într'un loc oarecare, lipsit de căi de comunicație, (sunt și cazuri de acestea).

Dar când e vorba de studiul unui singur sat, așa cum am făcut noi despre Runcu, problema drumurilor apare de ordin secundar: nu e nevoie, numaidecât,

(1) Solul și subsolul satului e numit de către săteni, din această pricină, « pământ iute, care nu ține apa... e numai pietriș de ăsta, de Sohodol ».

(2) *Vezi Emm. de Martonne*, « *Traité de Géographie physique* », tome second, (le Relief du sol), pag. 564.

(3) Ceeace am numit adineauri câmpie aluvială de piedmont, numim acum con de dejecție. În adevăr temeliile pe care stau satele dela ieșirea din munții a acestor râuri oltene, au caractere din ambele forme de aluvionare pomenite; sunt, cu alte cuvinte, forme hibride.

mai ales în vremuri istorice tulburi; ca un sat să se nască în marginea unui drum sau la o răscruce de drumuri, Ba, în astfel de vremuri, satele fug de drumuri — iar cele care nasc atunci, se nasc departe de ele, ca unele ce caută adăpostul.

Totuș, studiind așezarea Runcului, nu putem trece cu vederea că el este un sat așezat tocmai la o răscruce de drumuri naturale. Alături de celelalte condiții favorabile, mai sus enumerate, trebuie s'o adăogăm acum și pe aceasta. « Fes episodes routiers », așa numește Camille Jullian accidentele sau punctele mai importante din lungul unui drum. Dar, din acest

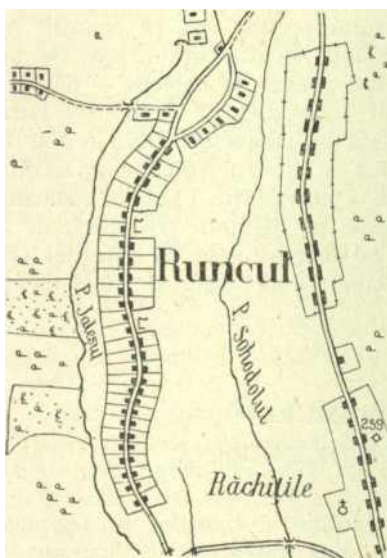


Fig. II. Schiță cartografică care arată și mai bine decât fotografiile respective așezarea și forma satului Runcu

punct de vedere, locul pe care s'a născut satul Runcu, este în adevăr un astfel de episod. Pentru aceasta trebuie să ne gândim că pe pământ nu există numai drumurile făcute de om, ci există și altele, preexistente omului, naturale. Și tocmai din rândul acestora sunt cele două drumuri la răscrucea cărora a apărut satul nostru: un drum de ape, al Sohodolului, și un drum de uscat, al liniei de contact anormal între munte și Depresiune. Despre râuri, Pascal a spus de mult, cu o vorbă celebră, că « *Ies fleuves sont des routes qui marchent* », iar despre importanța lor ca vehicule de cultură și civilizație uipănă, nu mai e nevoie să vorbim acum. Se înțelege, deasemenea, că piciorul muntelui abrupt al Olteniei a fost, prin firea lucrurilor, drum — încă dela nașterea liniei acestee de contact, după cum e drum orice linie de contact anormal între două regiuni deosebite ca relief. Un drum pe sub munte, de direcție est-vest, și unul care veniă din munte și trecea în Depresiune, al Sohodolului, de direcție nord-sud. Iar dacă avem în vedere numai drumul călător al râului, trebuie să observăm că, pe el, satul s'a așezat

în cel mai important punct al lui: în gura defileului, așa cum se nasc fortărețele la capete de poduri.

Nici clima blândă dela Runc nu trebuie trecută cu vederea într'un studiu asupra așezării acestui sat. Am spus, în adevăr, că în marginea de nord a Depresiunii muntele se ridică abrupt și înalt, ca un mal râpos deasupra unei mări. Dar, după cum sub malurile înalte avem adăpostul și liniștea care nasc porturile și adăpostesc vasele de vreme rea, așa și sub malul munților Olteniei e o liniște și un adăpost care îndulcesc clima și fac ca în aceste locuri frigul iernii să nu se resimtă așa de puternic cum se simte mai la miazăzi. Frigul de peste iarnă al munților trece, când coboară de pe ei, pe *deasupra* satelor din poalele peretelui abrupt. « Gerul trece spre luncă pe deasupra noastră » — spun oamenii locului. Tocmai pela jumătatea

latului Depresiunii coboară el jos (1). În timpul verii, apoi, la poalele muntelui e mai răcoare — și un curent de aer continuu se lasă din munte pe Depresiune, trecând proaspăt și rece tocmai deasupra liniei de sate de sub munte. Iar prima - vara și toamna, când soarele e mai slab, lumina și căldura lui bat mai puternic în rădăcina și fața de calcar a muntelui expus spre miazăzi. Dealtfel, blândețea climatului dela Runc și din întreaga poală a munților Olteniei se reflectă în ve-

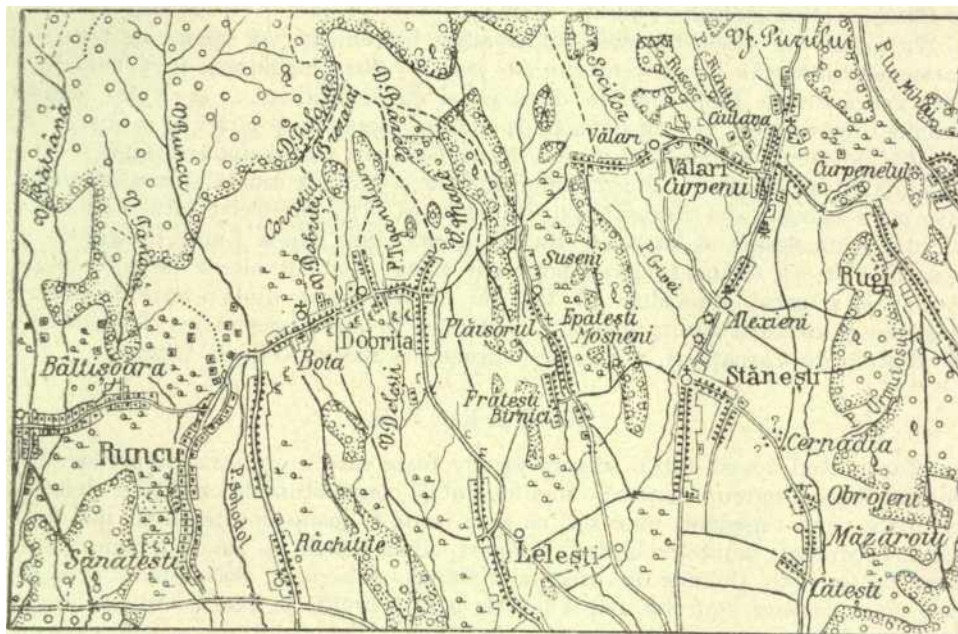


Fig. III. Runcu — și o sumă de alte sate cu aceeași formă și așezare. Să se observe că la nord de el pădurea muntelui s'a retras, tăiată de om. Suprafață cuprinsă între sat și marginea pădurii din munte corespunde Platformei Gornovița.

getație: Runcul, de pildă, eră vestit înainte vreme ca și Drăgășanii, pentru vinurile sale. Nucetul Runcului, după aceea, - a fost și este tot așa de vestit. Iar castanii dulci, cari cresc și la Runcu (2) și cari caută mai cu seamă adăpostul de vânturi și expunerea la soare, sunt cea mai vădită mărturie a climei blânde de sub Carpații Olteniei (3).

(1) E încă o explicație a faptului că Jaleșul nu îngheață, iarna, cale de câțiva km. dela izvor, spre sud (vezi mai sus).

(2) Vezi *Ion Conea*: Studiul geografic al castanului bun din Oltenia, în « Bulet. Soc. Reg. Rom de Geografie », tomul L, 1931.

(3) Vezi: Condițiile de vegetație ale castanului bun la Tismana și împrejurimi, de ing. *F. A. Ionescu* în « Arhivele Oltenie », anul VIII, No. pe Sept. — Dec. 1929.

CONSIDERAȚII ISTORICE

Dar nu numai geografia, ci și istoria dictează, uneori, locurile pe care așezările omenești se fixează. Așa dar, alătura de motivele și cauzele de ordin geofizic, trebuiesc avute în vedere, când există, și cele de ordin istoric, omenesc. Cele din urmă, însă, sunt de ordin secundar și trecătoare, nu veșnice, ca primele. Istoria vine numai să tulbure, uneori, distribuția așezărilor omenești, pe care geografia o fixează cu valabilitate aproape eternă.

În multe din satele Olteniei subcarpatice, bătrânii îți vor spune, de pildă, că întemeietorii satelor lor au venit *din alte părți ale țării*, fugind « de frica Turcului », care venea des de peste Dunăre, după jaf și după biruri (1). . . și că din această pricină, drept aceea, veneau oamenii la munte, așezându-se lângă el și sub el: de groază, de teama jafului și a morții. Rămânând aci, aveau unde să fugă și să se ascundă, în caz de venire a dușmanului: în văile și pădurile muntelui de alătura (2). Așa spun bătrânii din Racovița (3), de pildă, că li s'a întemeiat satul —și acelaș lucru îl spun despre al lor și cei din Bălțișoara, chiar lângă Runc. E sigur că pe această cale s'a adăugat mereu populație nouă — satelor oltene de sub munte. Acelaș e și cazul Runcului. El face în adevăr parte dintr'o serie de sate, la nașterea și așezarea cărora istoria a contribuit în mare măsură: cu elemente atât de dincolo de Carpați (4), cât și de dincoace—dinspre colinele Olteniei.

I N C H E E R E

Cuprinzând acumă într'o singură privire toate câte le-am scris despre așezarea satului Runcu, putem spune că o mai favorabilă conjunctură de condiții și elemente geofizice pentru așezarea unui sat, cu greu poate fi găsită în altă parte, mai favorabilă decât aici: muntele i-a oferit adăpost, climă blândă, și loc de refugiu în vremuri de restriște. Culmile din dreapta și stânga, deasemeni. Sohodolul și izvoarele cele mari, carstice, i-au dat apa și peștele pentru hrană, pe lângă farmecul nespus pe care-l împrumută colțului acestuia de pământ. Sohodolul, deasemeni, i s'a mai oferit drept drum de suit în munte și de adus, pe el, lemnele de construcție și foc. Așezat la contactul între munte și Depresiune, omul a avut la îndemână, din belșug, produsele ambelor regiuni, diferite ca relief și productivitate. Omul, apoi, a avut încântarea aceea de suflet pe care cu atâta dărnicie i-au oferit-o frumusețile rar egalate, cu care se împodobește natura la Runcu. Rar sat, cu o atât de fericită așezare (5).

(1) 1'. foarte interesant, 111 această ordine de idei, de citit volumul de povestiri bătrânești și de amintiri: « Posada Gurenilor », Craiova, 1930 de *Nicolae al Lupului*.

(2) Aceste lucruri vor fi tratate mai pe larg într'o lucrare viitoare.

(3) Aproape de Polovragi.

(4) Sunt, în Depresiune, sub munte, o sumă de sate ai căror locuitori sunt veniți de dincolo: Vânăta, Ungureni, (lângă Tismana), Stănești, Vaideeni, Novacii (o jumătate), etc.

(5) Și de aceea, în acest loc a trebuit să ia naștere unul din cele mai vechi sate. Iată ce scrie, în această privință, *Alexandru Șleulescu* în introducerea din: « Documente slavo-ro- mâne relative la Gorj », Tg.-Jiului, 1908 — iată ce scrie la pag. 3—4: «In ceace privește

P. S. Satul n'a avut, firește, totdeauna, forma de astăzi, strânsă și simetric dispusă de o parte și alta a râului Sohodol, ci a avut o formă neregulată, risipită pe vale și crestele din jur. Forma lui de astăzi, lungă—în chip de bulevard, și structura lui, quasi-compactă, se datoresc, cum spune o însemnare pe marginea unei Evanghelii vechi, păstrată în biserică, unei măsurii oficiale, de ordin administrativ : . . .

« *La 1828 au venit irușii cu războiu asupra turcilor și biruindu-i, sau scos din țara românească. La 1829 s'au făcut pace și s'au făcut răgulamentu... și la 1837 s'au mutat casăle la linie, că eră pân marginea zăvoiuului* » . . . « Am scris eu, păcătosul popa Niță Runcanu ».

originea satului Dăbăcești, azi dispărut, ce a fost pe Jaleș... In hrisovul lui Dan Vodă I din 3 Octombrie 1385 (6894) se spune că în Dăbăcești erau nuceturi. De aci se înțelege că în Dăbăceștii de atunci se cuprindea și Runcul de astăzi, cu nuceturile sale încă numeroase. Originea satului Dăbăcești coincide cu căsătoria Doamnei Clara cu Nicolae Alexandru Vodă, după 1330, când a venit în țară și Dumitru de Doboca » (unchiul Doamnei Clara, fiul Banului Unguresc de Severin și întemeietorul satului care dela el s'a numit Dăbăcești).