

SALVAREA LUCRĂRII DE LICENȚĂ ÎN FORMAT PDF

Dacă lucrarea dvs de licență este în format **rtf**, **doc** sau **docx**, puteți să o salvați ca fișier pdf folosind un program specializat precum PrimoPDF sau folosind editorul de text Open Office.

Ambele programe sunt disponibile gratuit pe Internet:

Open Office (127Mb): <http://www.openoffice.org/>

PrimoPDF (11Mb): <http://www.primopdf.com/>

Pentru a citi un fișier pdf trebuie să instalați **Adobe Reader**, disponibil gratuit pe Internet: <http://www.adobe.com/products/acrobat/readstep2.html>

LIPIREA PĂRȚILOR LUCRĂRII ÎNTR-UN FIȘIER UNIC

Dacă lucrarea dvs. de licență este compusă din mai multe fișiere, pentru a o salva în format pdf este necesar în primul rând **să lipiți toate părțile lucrării într-un singur document** (în format rtf sau doc).

Verificați ca lucrarea să fie corect formatată în urma unificării fișierelor:

- să aibă pagină de titlu cu toate informațiile necesare (Universitatea din București, Facultatea de Sociologie și Asistență Socială, titlu, autor, coordonator științific, anul susținerii)
- numerotarea paginilor să fie corectă
- cuprinsul să indice paginile corecte

După ce ați verificat aspectul lucrării, redenumiți fișierul care conține lucrarea de licență astfel:

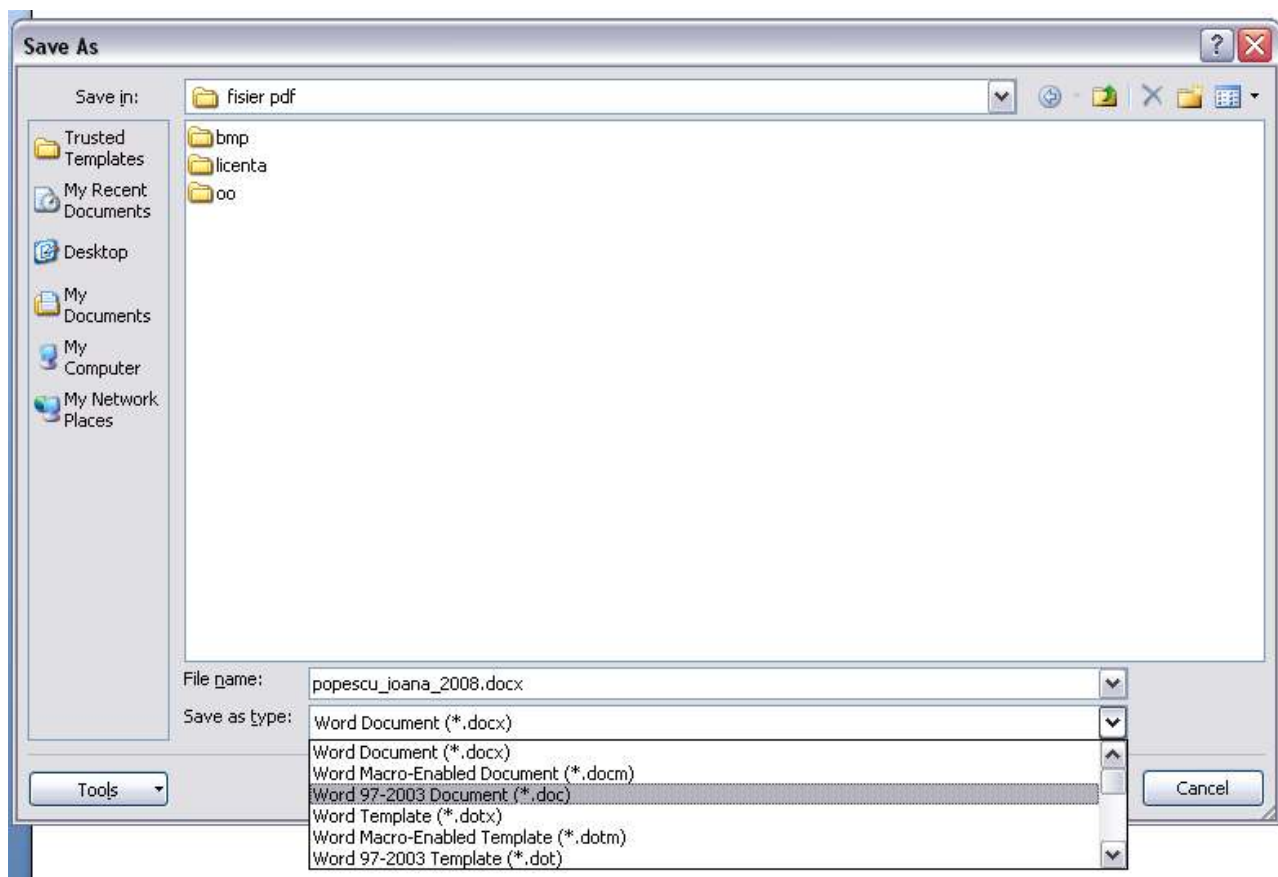
nume_prenume_an.doc

(sau, după caz, nume_prenume_an.rtf)

De exemplu: popescu_ioana_2008.doc

SALVAREA FIȘIERULUI DOCX CA FIȘIER DOC

Dacă fișierul are extensia .docx, el nu poate fi deschis cu Open Office și nici cu versiunile anterioare de Microsoft Word 97-2003, astfel încât este obligatoriu să îl salvați ca fișier .doc, din meniul Save as:



INSTRUCȚIUNI PENTRU CREAREA UNUI FIȘIER PDF CU OPEN OFFICE

Descărcați kit-ul de instalare Open Office (127Mb) de pe site-ul: <http://www.openoffice.org/> apăsând pe opțiunea:



I want to download OpenOffice.org

Download OpenOffice.org 2.4.1 for free, or find out about other ways of getting it (not all platforms and languages are up yet)

Înainte de instalarea programului OpenOffice este recomandabil să închideți toate celelalte programe care rulează pe calculator.

INSTALAREA OPEN OFFICE

Începeți instalarea făcând dublu click pe fișierul OOo_2.4.1_Win32Intel_install_wJRE_en_US.exe.

În continuare vor apărea o serie de ferestre care permit configurarea instalării. Cea mai simplă opțiune este să acceptați configurarea implicită oferită de programul de instalare și să apăsați cu un click de mouse pe butonul **Next>** ("Mai departe") din fiecare fereastră, după cum este prezentat în continuare.



Pentru început programul de instalare crează kitul de instalare. Apăsați pe butonul **Next >**.



Puteți schimba directorul (folderul) în care va fi dezarhivat kitul de instalare. Este necesar să aveți 132 Mb disponibili pentru a putea instala programul.

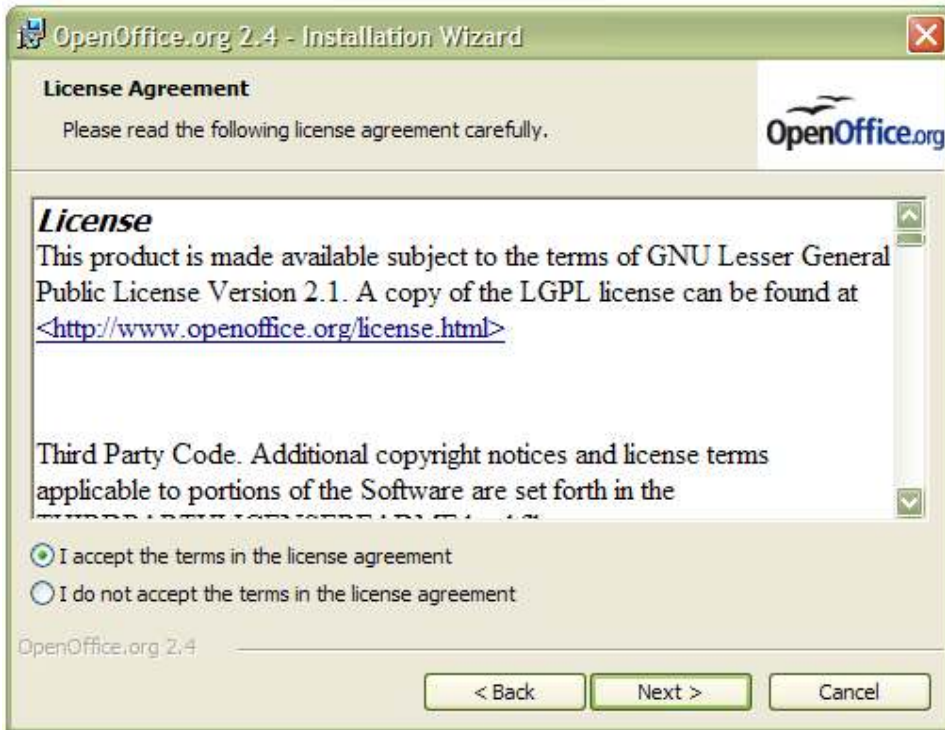
Dacă nu doriți să îl schimbați, apăsați pe butonul **Unpack**.



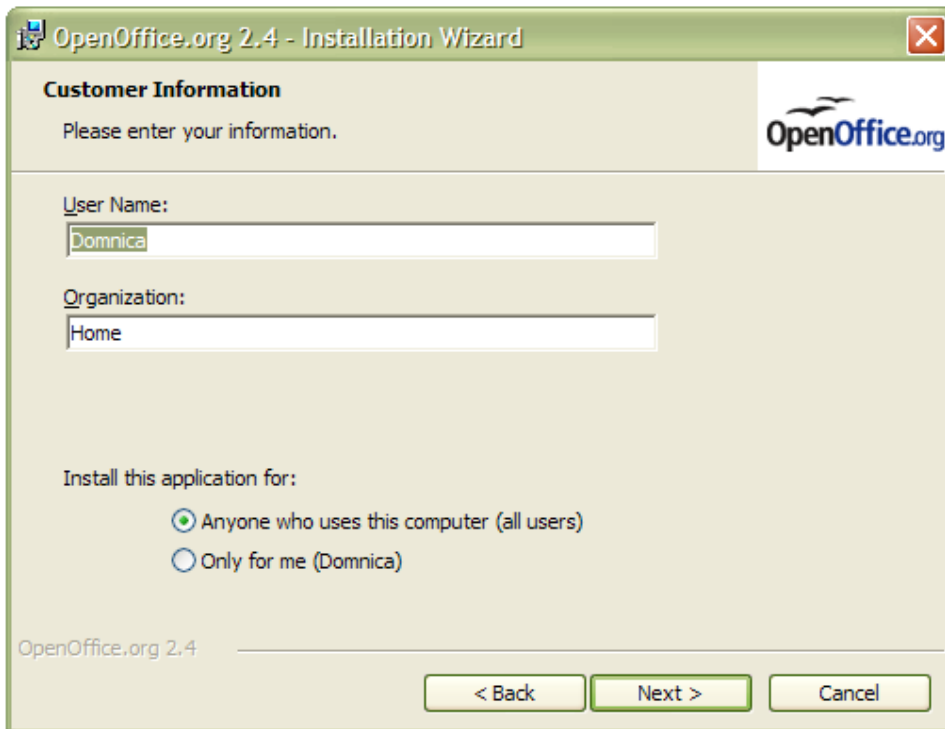
Barul de progres de mai sus vă informează cu privire la desfășurarea procesului; așteptați până la apariția următoarei ferestre:



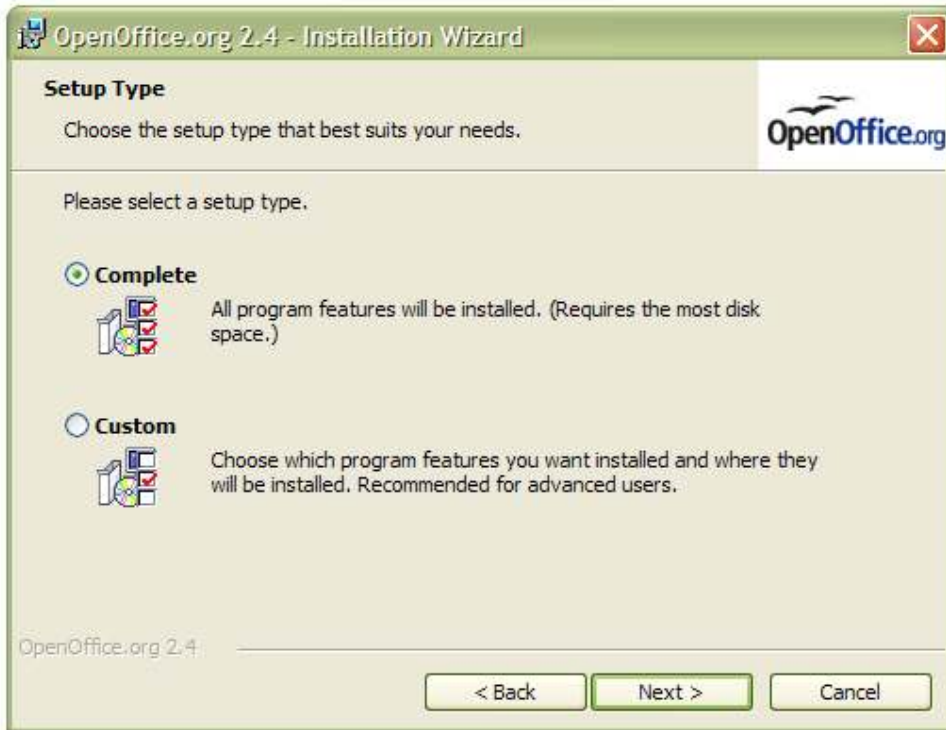
Apăsați pe butonul **Next>**.



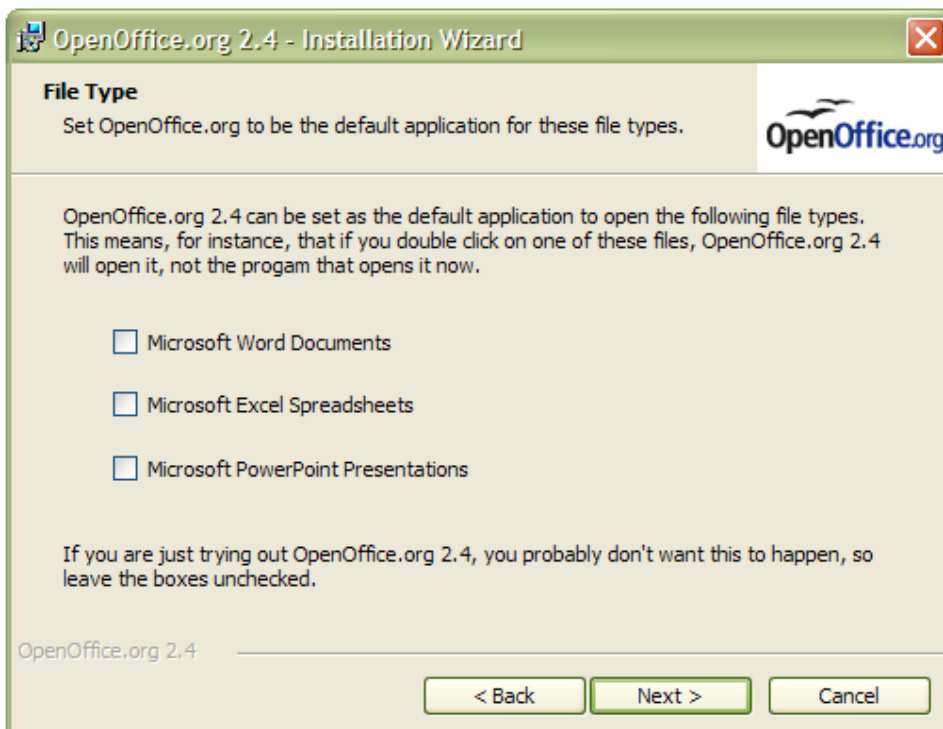
Bifați cu un click de mouse opțiunea „**I accept the terms in the license agreement**” (“Sunt de acord cu termenii acordului de licență”) și continuați instalarea apăsând butonul **Next >**.



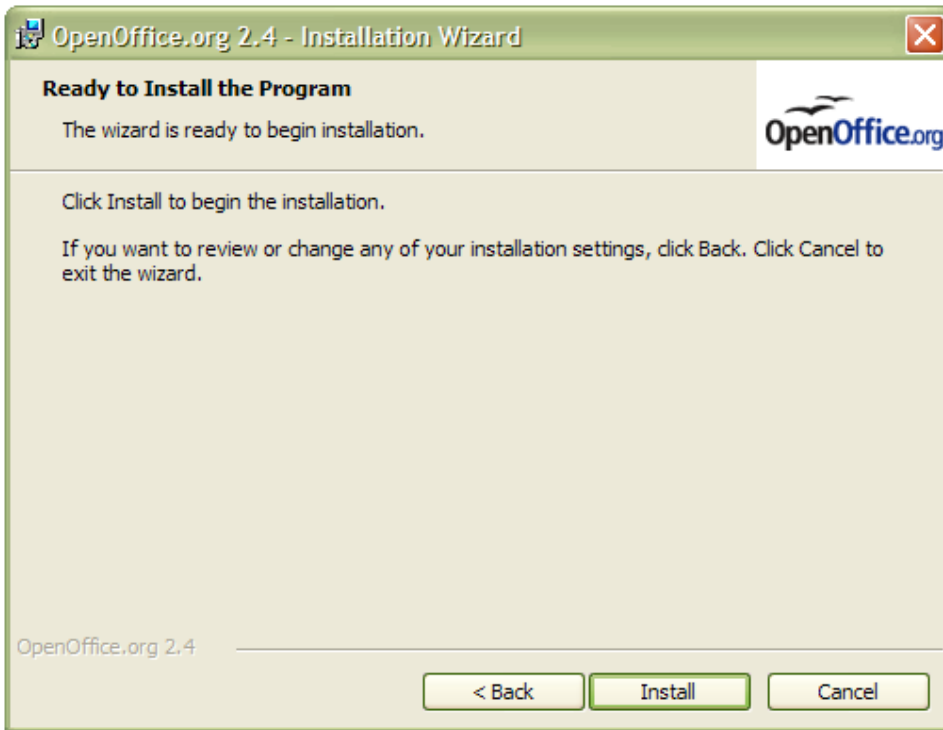
Precizați numele dvs în câmpul de mai sus, și apăsați butonul **Next >**.



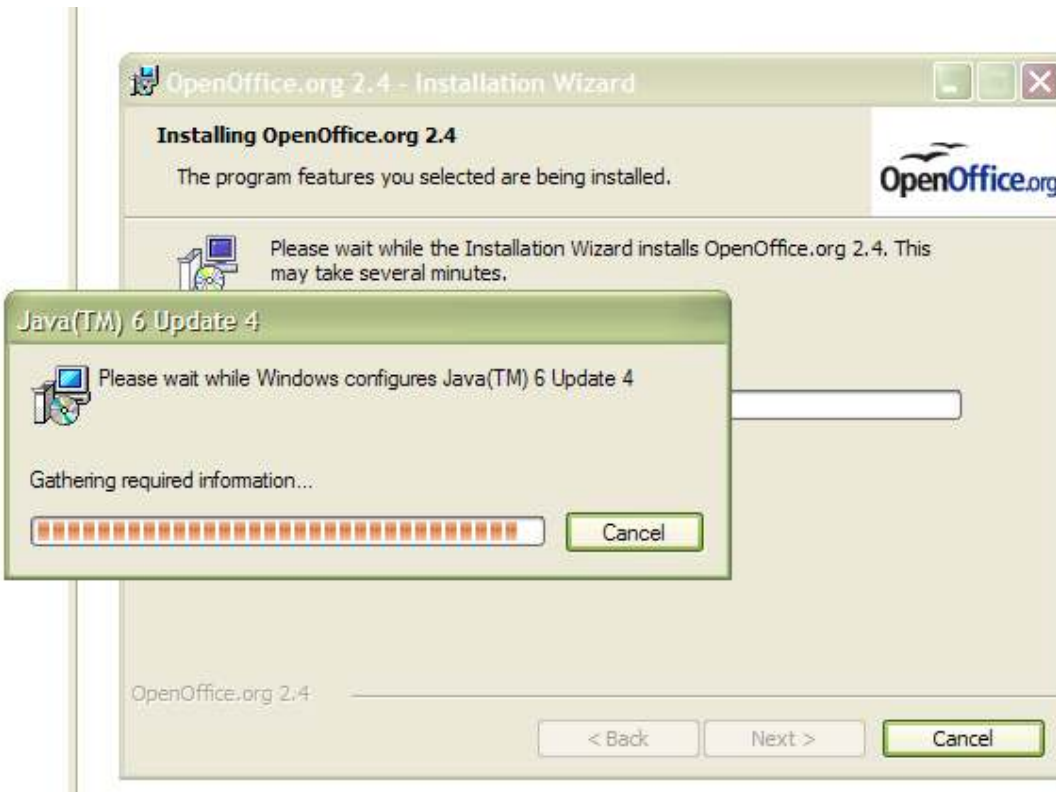
Bifați cu mouse-ul opțiunea „Complete” (instalarea completă a programului) și continuați apăsând pe butonul **Next>**.



Lăsați cele trei căsuțe goale și continuați apăsând pe opțiunea **Next >**.



Pentru a începe instalarea propriu-zisă, apăsați pe butonul **Install**.

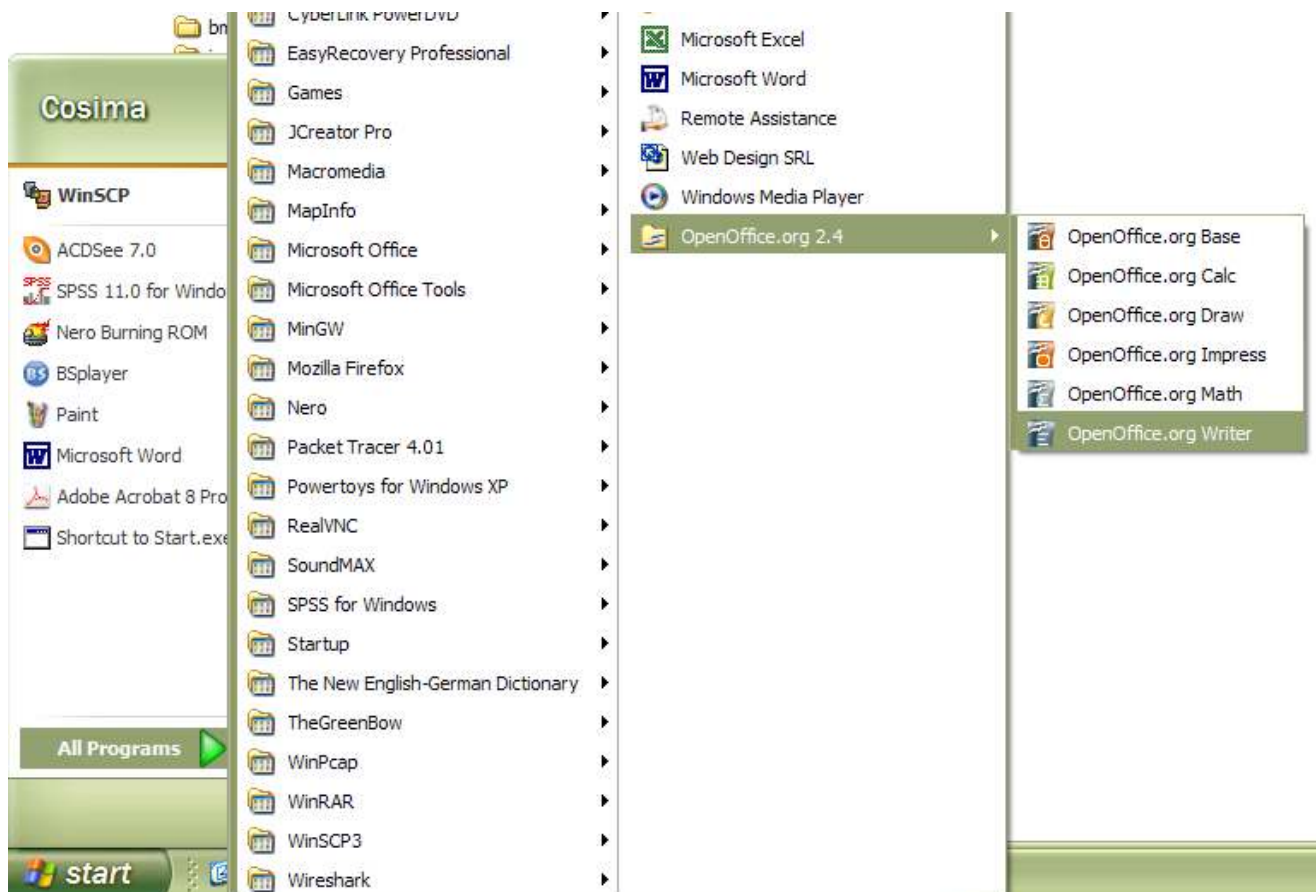


Așteptați desfășurarea procesului de instalare.

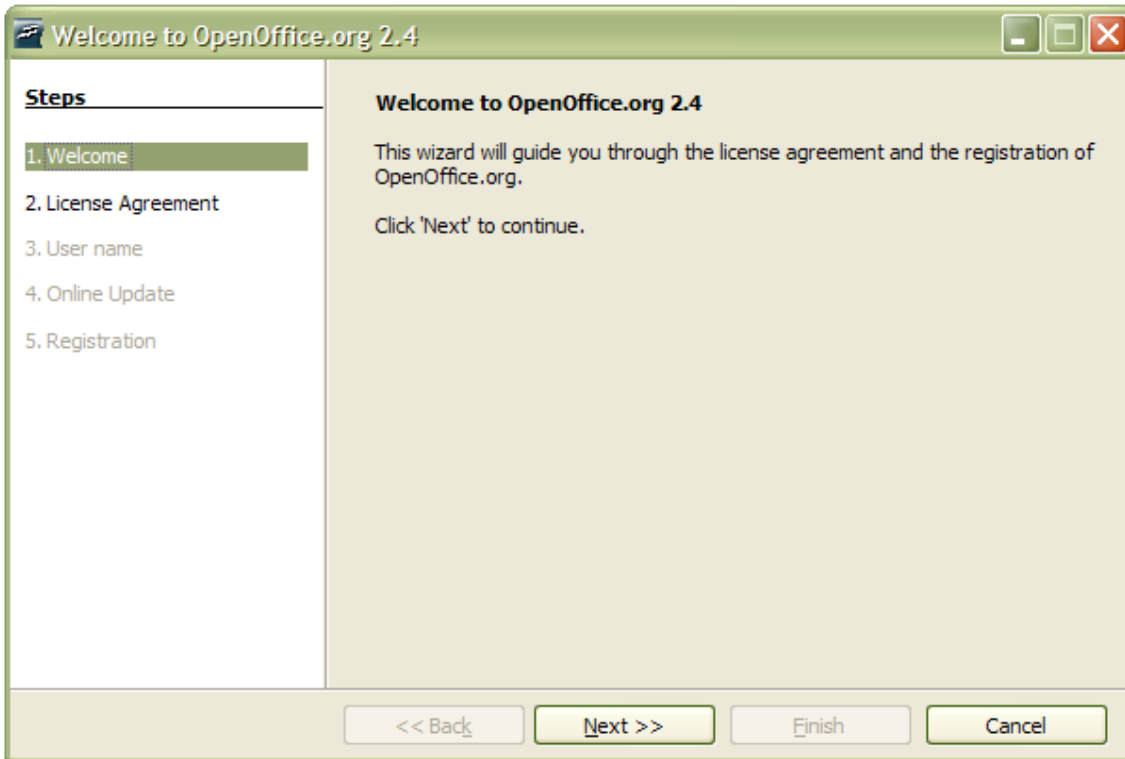


La apariția ferestrei de mai sus, apăsați pe butonul **Finish** pentru a finaliza instalarea.

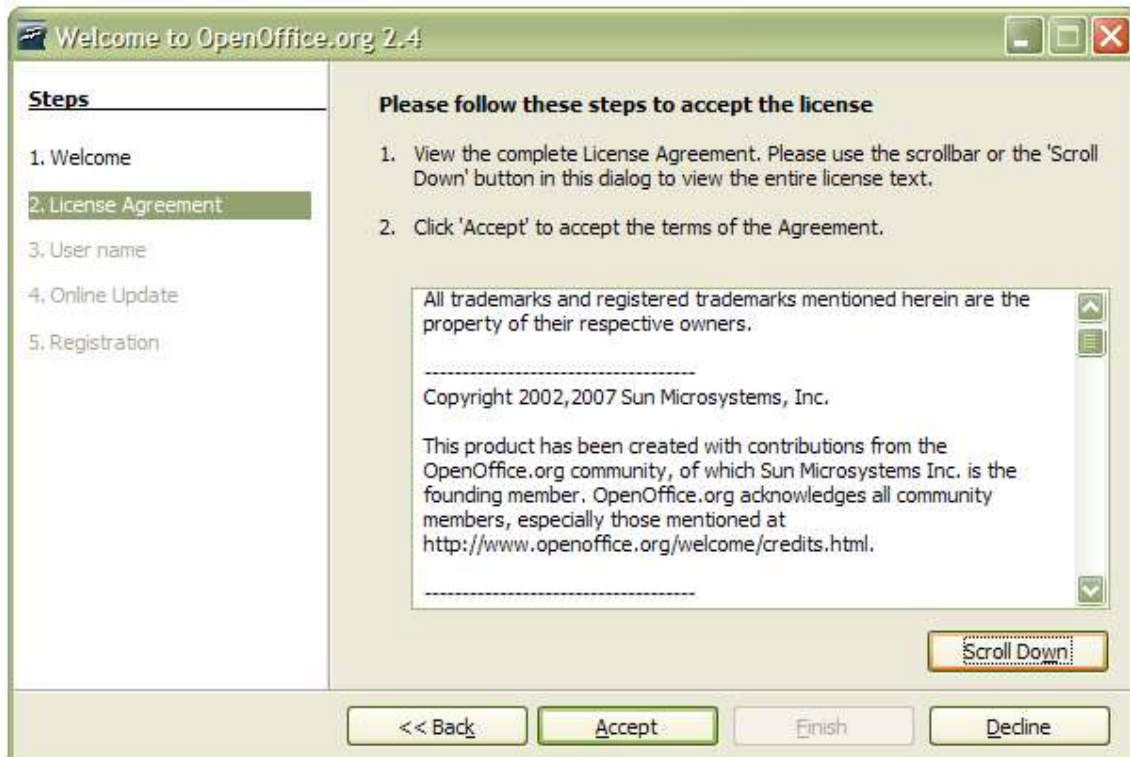
DESCIDEREA ÎNIȚIALĂ A PROGRAMULUI OPEN OFFICE



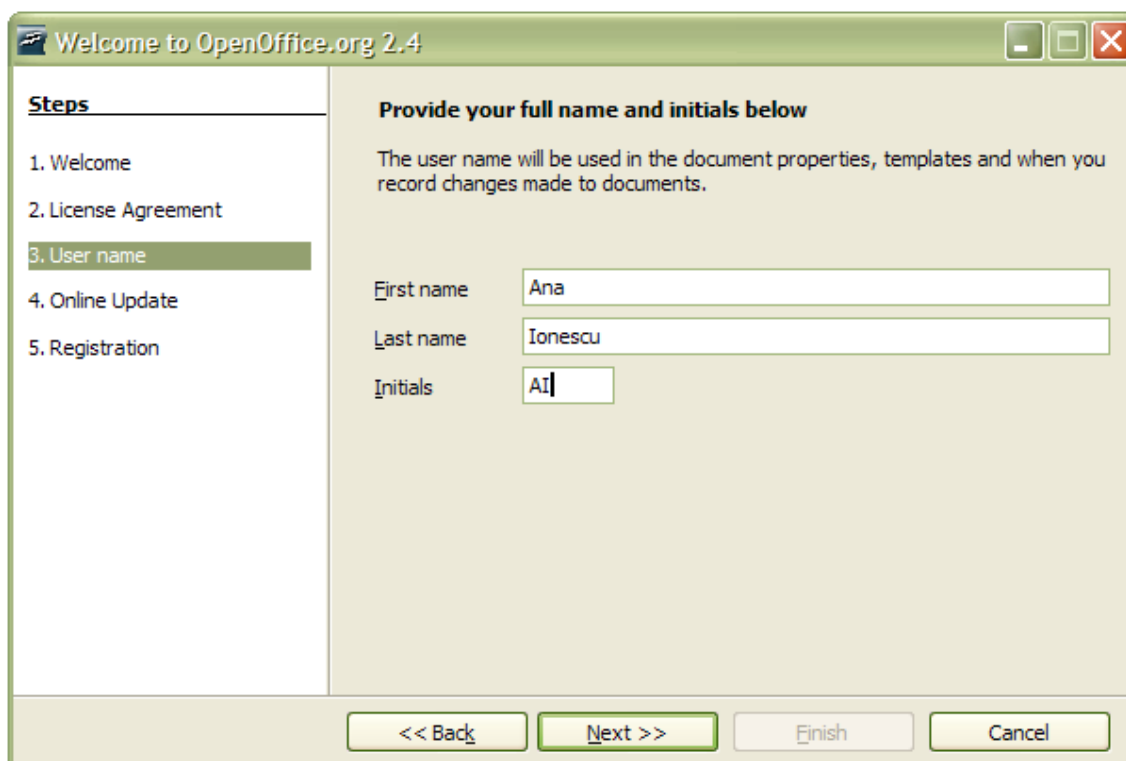
Deschideți programul Open Office din meniul **Start** al Windows, opțiunea **All Programs**, selectând **OpenOffice.org 2.4** și apoi **OpenOffice.org Writer** (adica editorul de text).



Apăsați pe butonul **Next >>** pentru a continua cu acordul de licență și opțiunile de înregistrare.

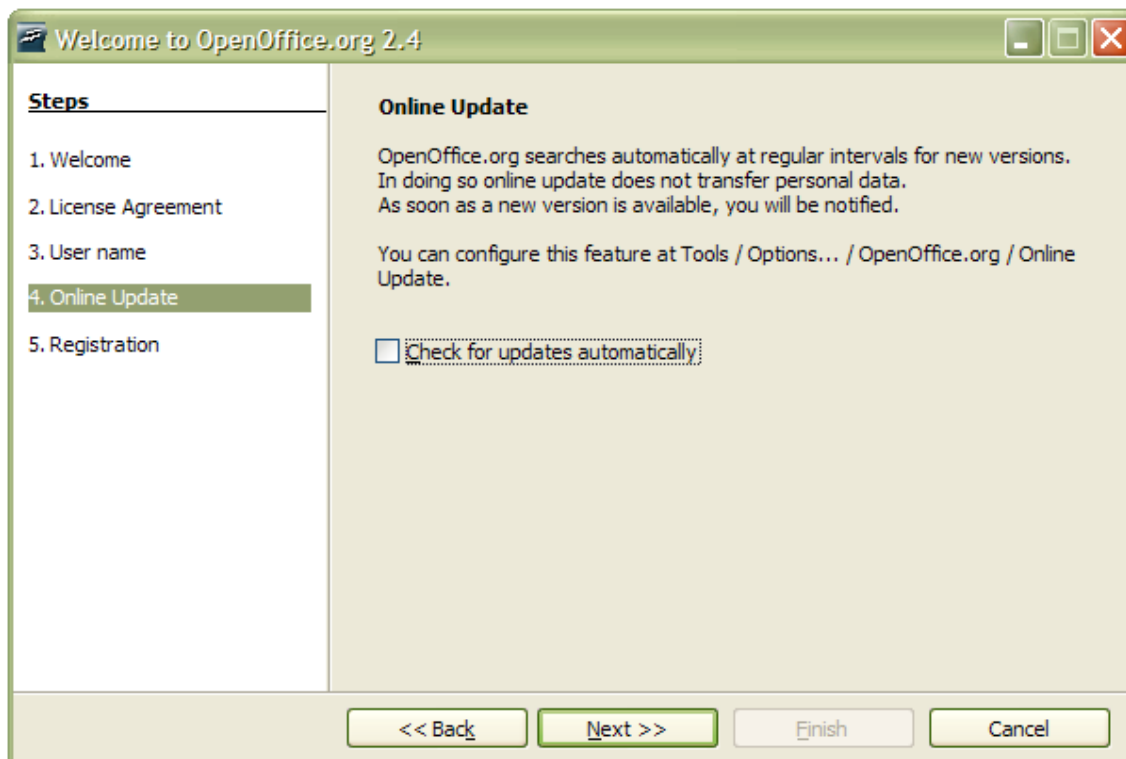


Apăsați pe butonul **Scroll Down**, apoi pe butonul **Accept**, pentru a declara acceptarea termenilor de licențiere a programului.



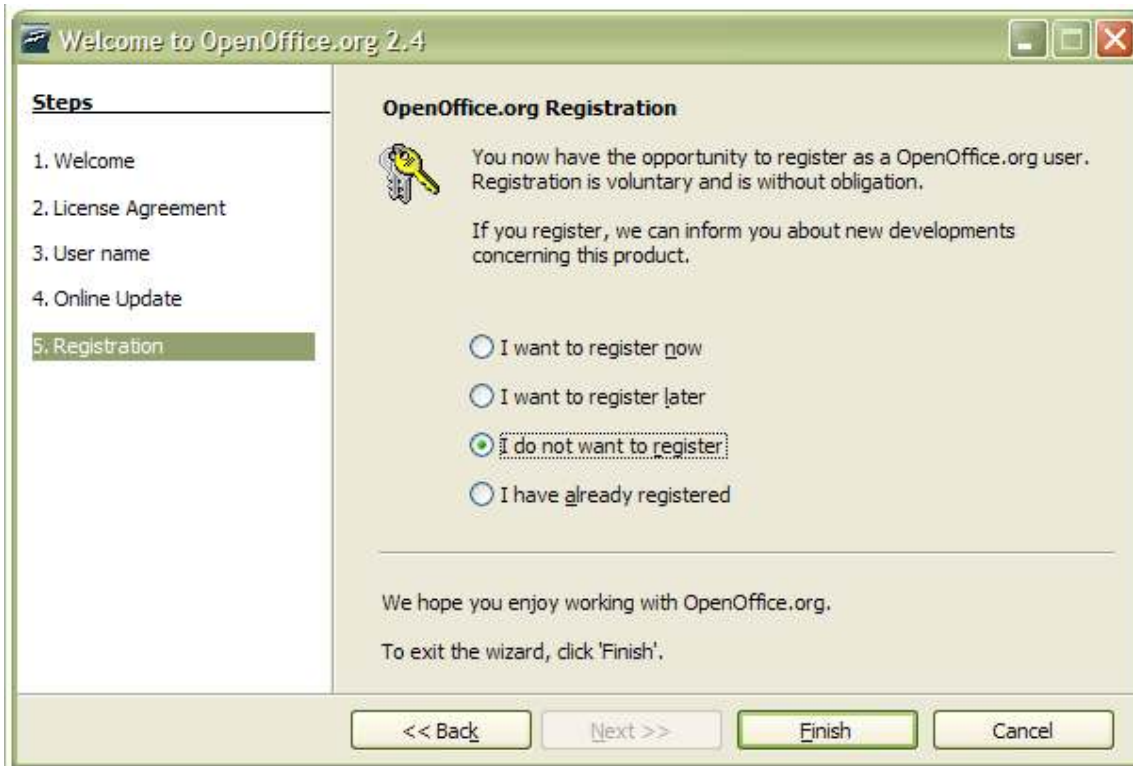
The screenshot shows the 'Welcome to OpenOffice.org 2.4' dialog box. On the left, a 'Steps' list includes: 1. Welcome, 2. License Agreement, 3. User name (highlighted), 4. Online Update, and 5. Registration. The main area is titled 'Provide your full name and initials below' and contains the text: 'The user name will be used in the document properties, templates and when you record changes made to documents.' Below this text are three input fields: 'First name' with 'Ana', 'Last name' with 'Ionescu', and 'Initials' with 'AI'. At the bottom, there are four buttons: '<< Back', 'Next >>', 'Finish', and 'Cancel'.

Specificați Prenumele, Numele și inițialele dvs, care vor fi folosite în descrierea documentelor pe care le produceți. Apăsați pe butonul **Next>>**.



The screenshot shows the 'Welcome to OpenOffice.org 2.4' dialog box. On the left, a 'Steps' list includes: 1. Welcome, 2. License Agreement, 3. User name, 4. Online Update (highlighted), and 5. Registration. The main area is titled 'Online Update' and contains the text: 'OpenOffice.org searches automatically at regular intervals for new versions. In doing so online update does not transfer personal data. As soon as a new version is available, you will be notified.' Below this text is another line of text: 'You can configure this feature at Tools / Options... / OpenOffice.org / Online Update.' At the bottom of the main area is a checkbox labeled 'Check for updates automatically:' which is currently unchecked. At the bottom of the dialog box, there are four buttons: '<< Back', 'Next >>', 'Finish', and 'Cancel'.

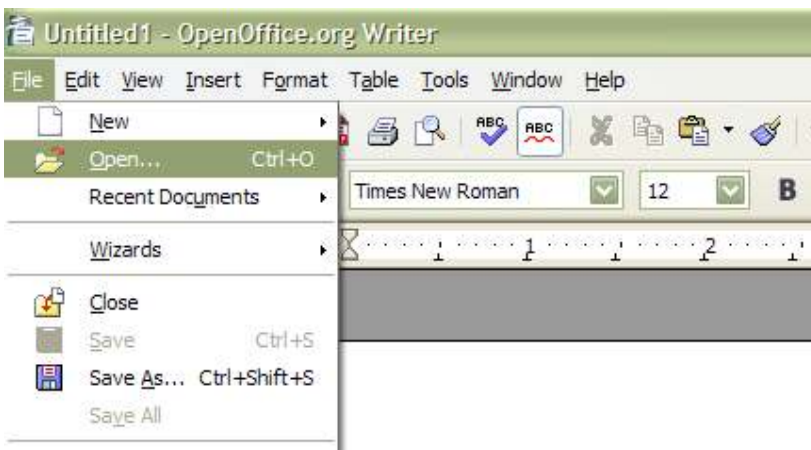
Lăsați căsuța goală dacă nu doriți să fiți informat automat despre noile versiuni disponibile ale programului și apăsați pe butonul **Next >>**.

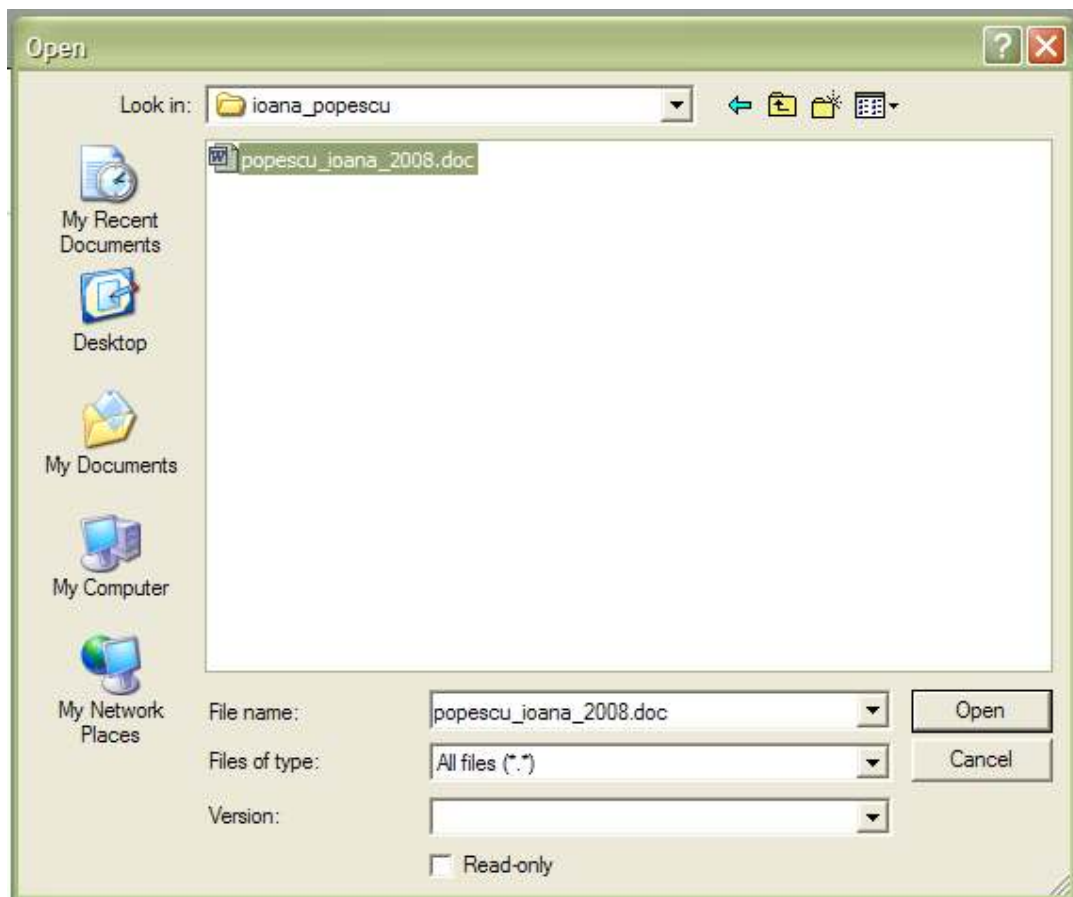


Bifați opțiunea „I do not want to register” (Nu doresc să mă înregistrez) și apăsați pe butonul **Finish**.

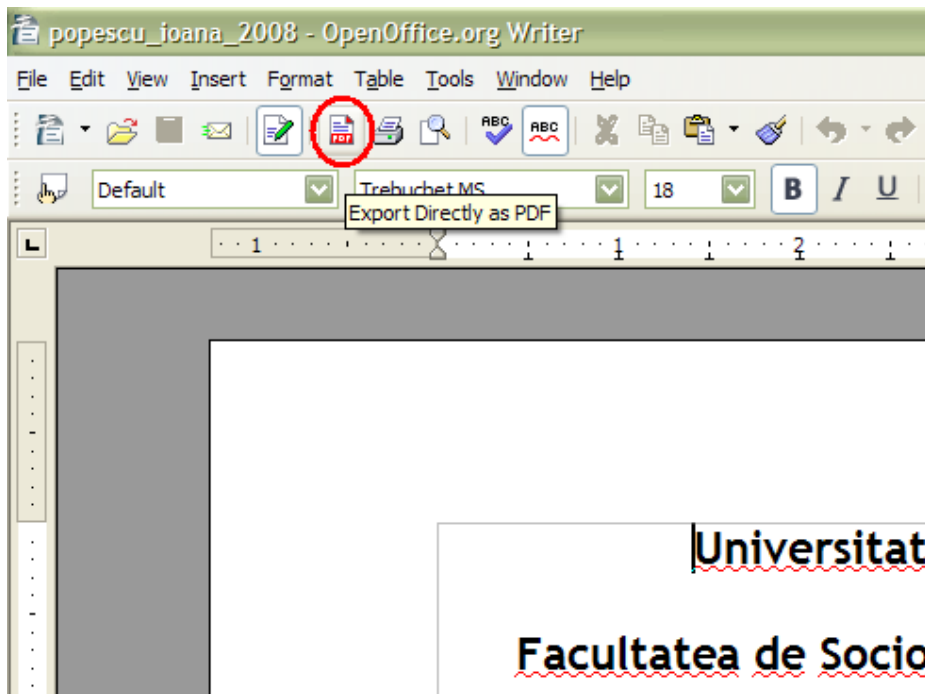
CREAREA FIȘIERULUI PDF CU OPEN OFFICE

După ce programul a fost inițiat, din meniul **File**, alegeți opțiunea **Open** și deschideți lucrarea dvs. de licență în format **doc**.

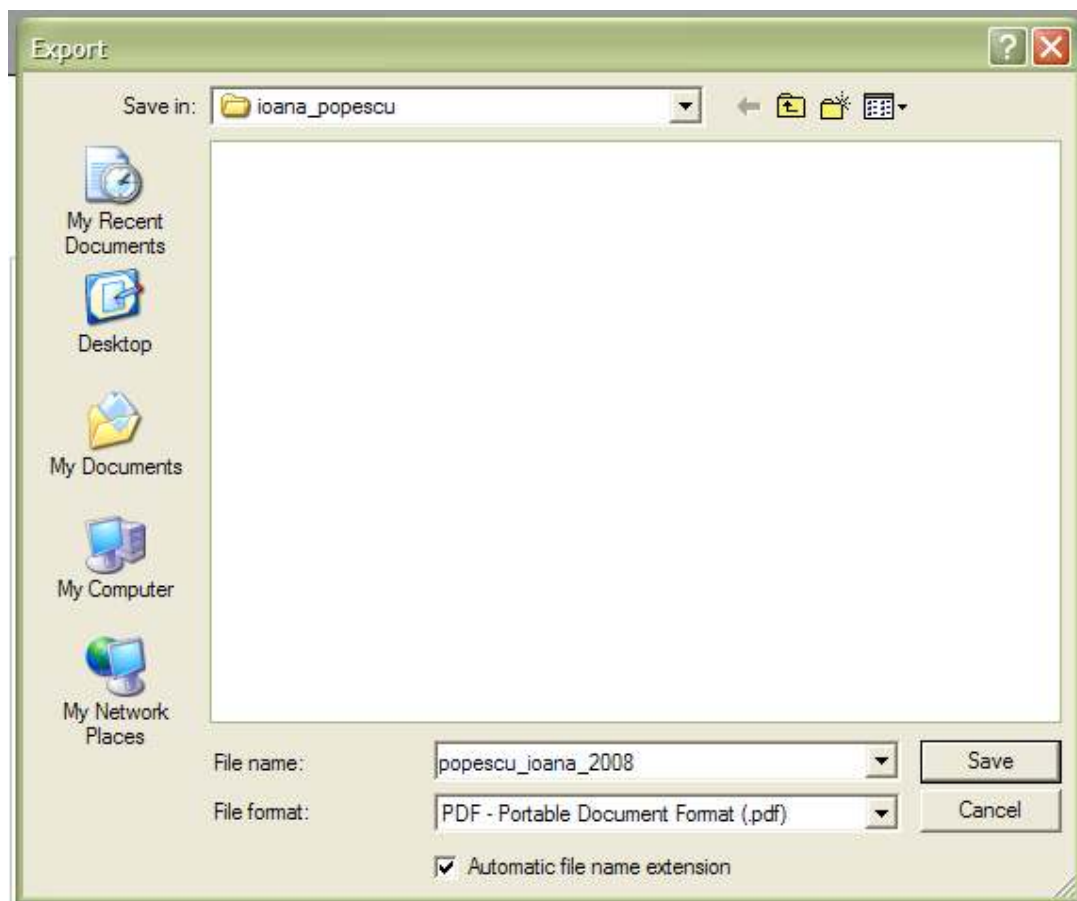




Căutați și alegeți din directorul respectiv fișierul cu lucrarea dvs. de licență pentru a o deschide.



Odată deschisă lucrarea de licență, aceasta este salvată în format pdf prin apăsarea butonului roșu pe care scrie PDF (încercuit în figura de mai sus).



Specificați în această fereastră în câmpul **File name** denumirea dorită a fișierului pdf, conform modelului: **nume_prenume_an**

Lăsați bifată căsuța Automatic file name extension (precizare automată a extensiei fișierului).

Apăsați pe butonul **Save**.

Fișierul pdf este gata. Verificați ca lucrarea să arate așa cum ați dorit dvs. Dacă apar greșeli în fișierul pdf, trebuie să le corectați în versiunea doc (fie cu Microsoft Office, fie chiar cu OpenOffice) și să salvați din nou documentul în format pdf cu OpenOffice.

NUMELE FIȘIERULUI PDF

Verificați ca fișierul pdf să aibă denumirea

nume_prenume_an.pdf

Exemplu:

marinescu_ionelacristina_2008.pdf

popovici_mariusmihai_2008.pdf

Dacă fișierul pdf a fost creat sub alt nume, redenumiți-l conform cu modelul de mai sus.