

# JUDEȚUL SEVERIN — ÎNFĂȚIȘARE SOCIALĂ

Extras din Anton Golopenția, *Opere complete, vol. I. Sociologie*. București: Editura Enciclopedică, 2002  
Vezi, la sfârșitul documentului, adnotarea din același volum, semnată de Sanda Golopenția.

Severinul e unul din ținuturile de munte, decisive pentru existența etnică și politică a românilor. El e inima românească a Banatului. Din văile lui s-au revărsat românii, care au îndesit populația rară a șesului în urma operațiilor de asanare întreprinse în veacul al XVIII-lea. Orașul din șes, Timișoara, e preschimbat de abia în vremea noastră în post de comandă românesc al Banatului. Până de curând, satele românești din șes priveau numai spre Lugojul așezat sub munți. Acesta și cel[ăl]alt oraș mai mare al Severinului, Caransebeșul, capitala bănățenilor de la munte, au fost centrele rezistenței românești de dinainte de război ale bănățenilor.

Străbătut de șoselele ce duc în citadela carpatică și având în mijloc două din porțile care o feresc și Dunărea la margine, Severinul, ținut central al dacilor, a fost rând pe rând teatrul incursiei turcești, bastion austriac și din nou maghiar. Dar populația lui de daci și apoi de daci romanizați, de români, a supraviețuit cu o rară tenacitate și elasticitate tuturor acestor încercări.

Severinul a fost vatra unei vieți romano-dace nu mai puțin intense decât a fost cea dacă, ce s-a desfășurat pe întinsul lui. Tabula Peutingeriană arată culoarul Cerna–Timiș, prin care trece una din șoselele ce vin dinspre Roma, plin de stațiuni de poștă, de colonii și de caste.

În veacurile întemeierii Țării Românești, după mileniul de năvăliri, îl găsim animat de o viață foarte intensă românească. Actele cancelariilor ungurești arată Severinul și părțile de munte ale Mehedinților locuite de români conduși de numeroși juzi, cneji și voevozi, care atârnă când de Regii Ungariei, când de Domnul Țării Românești. Mircea cel Bătrân, de pildă, a stăpânit părțile Mehadiiei timp de două decenii, iar episcopii de Râmnic se intitulau încă în veacul al XVIII-lea „Exarhi ai Severinului și a toată Mehadia“. Legătura strânsă dintre Severin și Mehedinții de azi o arată chiar aceste nume: „Mehedinții“ amintesc Mehadia, Ad-Mediam-ul romanilor, din Severin, ai cărei locuitori se cheamă și azi

„Meeginti“; iar Turnu-Severin amintește numele județului vecin din Banat. În veacul de lupte cu turcii, dominat de figura lui Iancu Corvin, autonomia districtelor românești ale Severinului a fost reînnoită.

Când ținuturile severinene ajung, după veacuri de ofensivă și de stăpânire turcească și de ofensivă austriacă, în stăpânire austriacă, nu mai dăinuiește nici urma nobilimii românești, maghiarizate treptat, din epoca preturcească. Numai țărâtimea a supraviețuit, în munți, urgiilor. Însemnările câte unui preot ne îngăduie să-i bănuim starea. „Pe copiii de cinci, șase ani de la un bordei la altul prin marea pădure mumânele îi perdea“, înseamnă, pe la sfârșitul veacului al XVIII-lea, un protopop al Mehadiiei în *Cronica*, pe care a întocmit-o. Și atunci, ținutul se regenerează rapid. În munți, austriacii n-au avut cum aduce coloniști străini. Măsurile administrației vieneze: militarizarea, „reguluirea“ satelor scoase la drumul mare din văi și de pe culmi, împiedicarea de la însurătoare a fiecăruia „până nu va ști rugăciunile și poruncile“ și multe altele asemenea au întâlnit întâi împotrivire vajnică. S-a produs unul din schimburile de populație caracteristice graniței turco-austriace, de mulțimea severinenilor care au fugit în Oltenia, peste Dunăre sau în Câmpia Tisei, și s-au umplut codrii de haiduci. Câteva decenii mai târziu, după ce mulți se întorseseră de „răul cazacilor“, care ocupau tocmai Țara Românească, sau al locurilor, populația ținuturilor de munte ale județului, „Regimentul de graniță român-bănățean 13“ reprezintă una din unitățile cele mai eroice ale Casei de Habsburg. De la 1700 încolo, nu e câmp de luptă pe care să nu fi fluturat steagul lor, de care era prinsă o panglică cu apelul „A lui Romul vitejie între voi, români, să fie“. Au săvârșit fapte de arme faimoase în ciocnirile cele mai sângeroase: la Lodi, la Arcole, la Austerlitz, la Aspern, la Wagram, la Leipzig, la Custozza, la Brescia, la Magenta, la Montebello, la Solferino, la Sadova și Königgrätz, la Valjevo, Przemysl, Doberdo, Isonzo și Monte San Michele.

În decurs de câteva decenii școlile regimentului și războaiele au ales o nouă elită din românii severineni. Numărul militarilor înnobilați și înaintați în ranguri înalte e surprinzător de mare. Pomenindu-i pe generalii Cena, Doda, Domășneanu, Iacobici, Trapcea, nu-i numim decât pe cei mai cunoscuți. De faptul că o bună parte din locuitorii graniței au umblat aproape toată Europa centrală, că o generație a fost staționată la Paris în anii 1813–1815, că alta a cunoscut întreaga Muntenie, când cu ocupația austriacă de la 1853–1856, că toate generațiile și-au făcut anii de cazarmă la Veneția, s-a resimțit întreaga românie din munții Severinului. Stilul ei de lume de la munte a fost potențat prin ținuta militară cu care a fost deprinsă, starea ei economică s-a îmbunătățit.

Suta de ani de Grănicerie (1768–1872) a rămas amintirea privilegiată a bănățenilor de la munte. „Comunitatea de avere a fostului regiment grăniceresc româno-bănățean nr. 13“, înființată la 1872, care administra printr-un comitet ales de delegații celor 92 de sate grănicerești cele 220 000 de jughere de pădure cu

care fusese răscumpărată activitatea silvică de care beneficiaseră, și Regimentul grăniceresc de gardă, creat de M.S. Regele Carol II în anul 1932, în care slujesc numai tinerii din Granița, amândouă cu sediul la Caransebeș, constituie suportul ei instituțional.

Cu toate acestea bănățenilor din munții Severinului le-au izbutit și alte realizări de seamă. Ei au îndesit satele românești din șes, stăvilind înaintarea dinspre Tisa a sârbilor și majorând numărul coloniștilor germani. Și tot ei au transformat în veacul al XIX-lea Lugojul și Caransebeșul în orașe românești. Nu numai că satele din jur se prelungeau în periferia plugărească a acestor orașe, ele au răzbit atât în piețele din mijloc, pe care le-au umplut de „maistori“ români, cât și în străzile intelectualilor, în care funcționarii maghiari și germani erau flancați de „arvocați“ și „doftori“, de funcționari de bancă și de profesori și gazetari români. Ion Popovici-Bănățeanu, el însuși fiu de „maistor“, a trasat câteva tablouri mișcătoare ale vieții micii burghezii românești a acestor orașe. Victor Vlad-Delamarina, poetul întâmplării atât de cunoscute cu „ăi mai tare om din lume“, se trage dintr-o familie de intelectuali bănățeni; iar Gârda, într-o poezie în grai bănățenesc a căruia își are obârșia afirmația „că tăt Banatu-i fruncea“, ajunsă mai în glumă mai în serios pe buzele mării mulțimi a românilor, profesează avocatura la Făget.

Prăbușirea monarhiei, la doi ani după epopoea detașamentului care a luptat în Valea Cernei, i-a găsit deosebit de treji pe severineni. Au creat încă înainte de 1 decembrie două „consilii naționale“ românești, unul la Mehadia, altul la Caransebeș, care i-a condus în lunile ocupației sârbești și franceze, fiind manifestarea năzuinței lor de a intra în statul românesc.

Acum Severinul e pus în umbră în Banat de județul Timiș și mai ales de Timișoara. Orașele lui au crescut prea puțin, iar satele lui n-au suferit modificări sociale și economice mai însemnate. Caracterul intens românesc al Caransebeșului și Lugojulului aproape că a scăzut de pe urma efortului de românizare a Timișoarei. Satele prezintă specificarea muntenească a situației generale a Banatului: știință de carte ridicată, lipsa excedentului natural, bunăstare, pământ arabil puțin, împărțit în întregime în loturi sub 5 ha. Viața în munți îi silește pe muntenii din Severin să se consacre în mare măsură păstoritului și țuicăritului și le conservă haiducii (abia de s-a scurs un deceniu de la moartea căpitanului Mantu, cântat acum în balade). Munții au ferit și costumul, cu „opregul“, notă distinctivă la femei, și „laibărul“ la bărbați, de o orășenizare prea rapidă și au impus păstrarea ca „sălașe“ a vechilor așezări risipite pe culmi, care împrejmuesc satele din munții Cernei, ai Semenicultului și ai Ruscăi, cu o zare întinsă de așezări izolate sau grupate în mici nuclee.

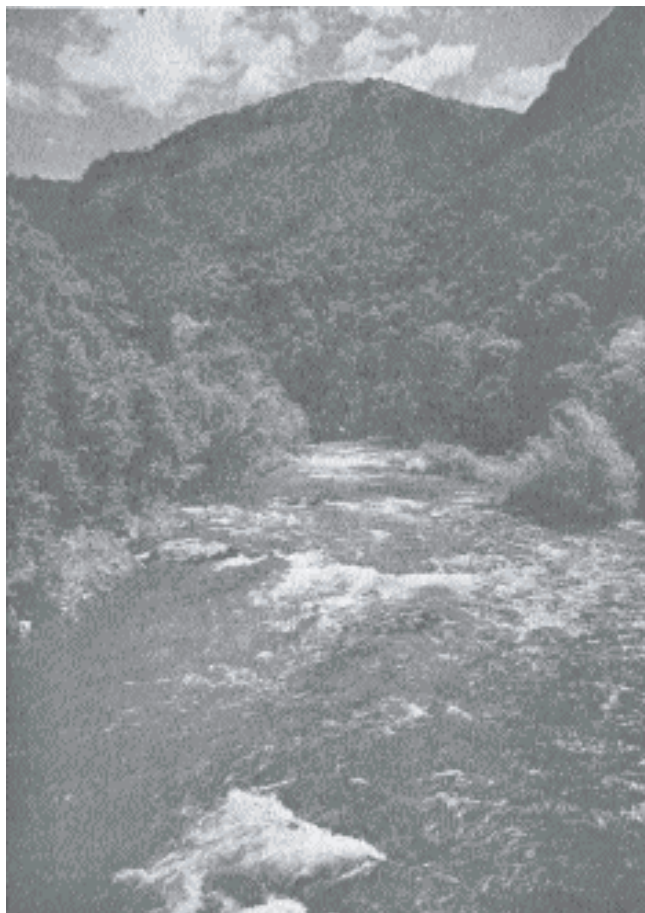
Severinul e azi un ținut înstărit care stagnează. Tranzitul intens prin culoarul Timiș–Cerna nu-i stimulează aproape deloc locuitorii. Lipsește prisosul de populație, care să dea viață revărsându-se în numeroasele centre industriale ale

județului. În mine și uzine lucrează cu deosebire urmașii muncitorilor germani, aduși când au fost înființate. De când nu mai e port de graniță, lânțezește și Orșova.

Cu materialul său uman chibzuit și dibaci și bogățiile-i numeroase, Severinul e un județ, care cere și merită o intensă acțiune de punere în valoare. Ar fi nevoie de lucrări mari, care să atragă elemente dinamice din alte ținuturi, și de o acțiune de ridicare a nivelului său sanitar la nivelul cultural și economic pe care l-a atins, spre a-i scădea mortalitatea.



Porțile de Fier la 1820:  
Din albumul lui Iacob Alt: *Donau-Ansichten*,  
col. Academiei Române.



Valea Cemei

Adnotare Sanda Golopenția 2002: publicat în *Enciclopedia României*, vol. ii, 1938, p. 395–396, cu 2 ilustrații în text. Semnat A.G. Vezi comentariul la *București — înfățișare socială*.

SOCIOLBUC